

SG.152.M.2025

SG

SG.152.222.2025

17.06.2025



**PRZEWODNICZĄCY RADY POWIATU MALBORSKIEGO**

PL. SŁOWIAŃSKI 17  
82-200 MALBORK  
TEL. (055) 646-0-414  
br@powiat.malbork.pl

URZĄD GMINY LICHNOWY  
KANCELARIA OGÓLNA  
17-06-2025  
NR Z REJ. 3696/6/2025/P  
ILOŚĆ ZAŁ. ....  
PODPIS

Malbork, dnia 12 czerwca 2025r.

BR.152.1.2025  
BR.152.2.2025

**Rada Gminy Lichnowy**  
**ul. Tczewska 6**  
**82-224 Lichnowy**

**ZAWIADOMIENIE**  
**o przekazaniu według właściwości**

Na podstawie art. 6 ust. 1 ustawy o petycjach z dnia 11 lipca 2014r. (tj. Dz.U. z 2018r. poz. 870)

**Zawiadamiam,**

że petycje złożone w sprawie ochrony krajobrazu i środowiska Żuław Malborskich poprzez inicjatywę ustanowienia Obszaru Chronionego Krajobrazu, które wpłynęły do Rady Powiatu Malborskiego, przekazuję według właściwości do organu właściwego tj. do Rady Gminy Lichnowy.

**Uzasadnienie**

W dniu 4 czerwca 2025r. do Rady Powiatu Malborskiego wpłynęły petycje w sprawie ochrony krajobrazu i środowiska Żuław Malborskich poprzez inicjatywę ustanowienia Obszaru Chronionego Krajobrazu.

Zgodnie z § 57 ust. 3 Statutu Powiatu Malborskiego, stanowiącego załącznik do uchwały Nr II/19/2024 Rady Powiatu Malborskiego z dnia 16 maja 2024r. w sprawie Statutu Powiatu Malborskiego, Komisja Skarg, Wniosków i Petycji Rady Powiatu Malborskiego zapoznała się ze złożonymi petycjami.

W dniu 11 czerwca 2024r. Rada Powiatu Malborskiego podjęła Uchwałę Nr XV/103/2025 w sprawie przekazania petycji według właściwości. Ustalono, że organami właściwym są: Sejmik Województwa Pomorskiego i Rada Gminy Lichnowy, a tym samym petycje zostaną przekazane również do Sejmiku.

Zgodnie z art. 6 ust. 1 ustawy z dnia 11 lipca 2014r. o petycjach (tj. Dz.U. z 2018r. poz. 870) adresat petycji, który jest niewłaściwy do jej rozpatrzenia, przesyła ją niezwłocznie do podmiotu właściwego do rozpatrzenia petycji, zawiadamiając o tym równocześnie podmiot wnoszący petycję.

Szczegółowe uzasadnienie prawne i faktyczne znajduje się w załączniku do w/w Uchwały Rady Powiatu Malborskiego.

Z poważaniem,

**PRZEWODNICZĄCY  
RADY POWIATU MALBORSKIEGO**

  
**Andrzej Rychłowski**



W związku z powyższym apelujemy o wsparcie przez Radę Powiatu Malborskiego inicjatywy ustanowienia Obszaru Chronionego Krajobrazu „Żuławy Malborskie” – oraz wystąpienie do Sejmiku Województwa Pomorskiego o rozpoczęcie odpowiedniej procedury formalnej.

---

## **PROPONOWANY ZASIĘG OChK (część w granicach powiatu malborskiego):**

Gmina Lichnowy:

- Boręty Drugie
- Boręty Trzecie
- Boręty Pierwsze
- Boręty
- Pordenowo
- Parszewo

Tereny te są historycznie i przyrodniczo integralną częścią Żuław Wiślanych i powinny zostać objęte ochroną krajobrazową.

---

## **UZASADNIENIE:**

- Teren posiada wysoką wartość przyrodniczą – występują tu chronione gatunki, w tym łoś i liczne ptaki wodno-błotne.
  - Zgodnie z mapą OTOP, obszar ten wykazuje najwyższą wrażliwość ornitologiczną na inwestycje wiatrowe.
  - Krajobraz Żuław Malborskich to jeden z ostatnich obszarów o nienaruszonym historycznym układzie przestrzennym, z zachowaną funkcją rolniczą.
  - Audyt krajobrazowy województwa pomorskiego wskazuje ten teren jako krajobraz priorytetowy („Żuławy: Palczewo – Nowa Cerkiew”).
  - Trwają prace nad miejscowym planem zagospodarowania przestrzennego – moment ten jest kluczowy dla zapewnienia skutecznej ochrony.
  - Brak rzeczywistego udziału społecznego w procesie planistycznym budzi poważne wątpliwości co do transparentności i zgodności z zasadami zrównoważonego rozwoju.
- 

## **WNOSIMY O:**

1. Zajęcie stanowiska przez Radę Powiatu Malborskiego popierającego utworzenie Obszaru Chronionego Krajobrazu „Żuławy Malborskie”.
2. Zobowiązanie Zarządu Powiatu do wystąpienia do Sejmiku Województwa Pomorskiego z wnioskiem o wszczęcie procedury ochronnej.
3. Wsparcie działań społeczności lokalnej na rzecz zachowania wartości przyrodniczych, kulturowych i krajobrazowych Żuław.

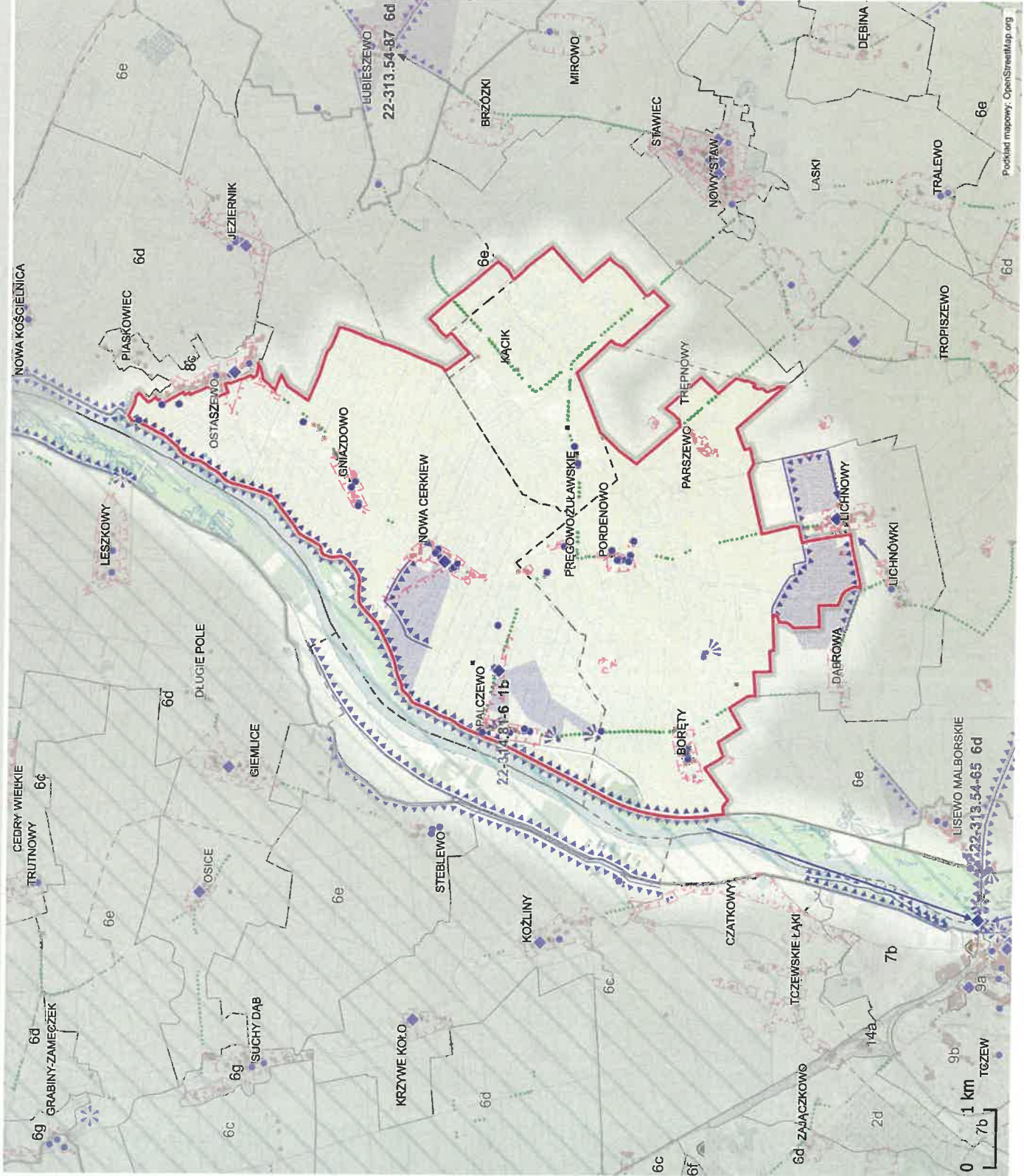
---

**ZAŁĄCZNIKI:**

1. Mapa planowanego obszaru ochrony (bez podpisów)
  2. Fragment audytu krajobrazowego województwa pomorskiego
  3. Mapa OTOP: wrażliwość ornitologiczna na inwestycje wiatrowe
-

## Warstwy

- ▼  **JEDNOSTKI PODZIAŁU KRAJOBRAZU**
  - ▼  **Krajobrazy priorytetowe**
    - Krajobrazy priorytetowe - obszary
    - Krajobrazy priorytetowe - granice*
    - Pozostałe wydzielone jednostki krajobr.*
- ▼  **FORMY OCHRONY wg art. 38a ust 3 pkt 2 u**
  - Parki narodowe
  - Rezerwaty przyrody
  - Parki krajobrazowe
  - Obszary chronionego krajobrazu
  - Rezerwaty Biosfery UNESCO (MaB)*
  - Rezerwaty Biosfery UNESCO (MaB) - I*
  - Obszary UNESCO
  - Parki kulturowe



**JEDNOSTKI PODZIAŁU KRAJOBRAZU**

- Analizowany krajobraz priorytetowy
- Pozostałe krajobrazy priorytetowe (kod krajobrazu)
- Wydzielone jednostki krajobrazowe (typ i podtyp krajobrazu)

**ELEMENTY EKSPOZYCJI KRAJOBRAZOWEJ**

- Dominancja krajobrazowa - obiekt
- Akcent krajobrazowy - obiekt
- Punkt widokowy o pełnej panoramie
- Otwarcie widokowe/ punkt widokowy o niepełnej panoramie

**CIĄG WIDOKOWY**

- Ciąg widokowy
- Oś widokowa

**PRZEDPOLA EKSPOZYCJI**

- Przedpola ekspozycji

**WALORY KRAJOBRAZOWE**

- Obszar chronionego krajobrazu
- Obszar wpisany do rejestru zabytków (dane NID)
- Strefa ochrony zabytków i krajobrazu wg studium
- Obiekt lub obszar ujęty w ewidencji lub rejestrze zabytków lub rejestrze zabytków
- Obiekt kulturowy nieujęty w ewidencji lub rejestrze zabytków

**OBIEKT ARCHEOLOGICZNY - GRODZISKO**

- Inny obiekt archeologiczny o własnej formie krajobrazowej

**ALĘJA LUB SZPALER DRZEW**

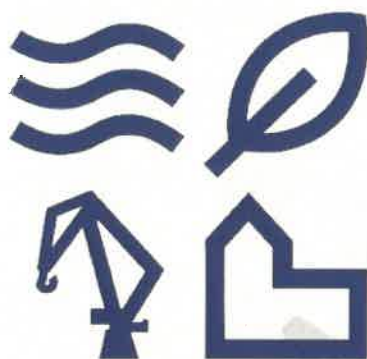
- Aleja lub szpaler drzew
- Mokrała, szuwały
- Torowiska

**PODZIAŁ ADMINISTRACYJNY**

- Granice gmin







## **AUDYT KRAJOBRAZOWY WOJEWÓDZTWA POMORSKIEGO**

### **KARTA KRAJOBRAZU**

Nazwa krajobrazu: **Żuławy: Palczewo - Nowa Cerkiew**

Kod krajobrazu: 22-313.54-36

Położenie (gmina): Nowy Dwór Gdański (m-w), Ostaszewo (w.), Nowy Staw (m-w), Lichnowy (w.)

Krajobraz priorytetowy: TAK

## Krajobraz priorytetowy – Żuławy: Palczewo - Nowa Cerkiew


Krajobraz priorytetowy Żuławy: Palczewo – Nowa Cerkiew, na historycznym obszarze Wielkich Żuław Malborskich, w przywałowym fragmencie koryta Wisły, o cechach historycznie ukształtowanego, harmonijnego krajobrazu kulturowego, wyróżnia się wielowiekowym oddziaływaniem człowieka, sięgającym czasów pierwszego osadnictwa z połowy XIV wieku, nadającym mu charakteru typowego krajobrazu kulturowego o funkcjach rolniczych, z charakterystycznym dla Wielkich Żuław Malborskich mozaikowym rozkładem pól średniej wielkości. Celem ochrony krajobrazu jest zachowanie i kształtowanie struktury przestrzennej otwartych terenów i rozłogu użytków rolnych, z układem zwartych wsi – Palczewo, Nowa Cerkiew, Gniazdowo, Ostaszewo, stanowiących świadectwo dawnej świetności kultury materialnej Żuław.



Fot. 1. Zadrzewienia śródpolne w rejonie wsi Nowa Cerkiew – typowy i tradycyjny krajobraz pól żuławskich

## KARTA CHARAKTERYSTYKI KRAJOBRAZU

Moduł I. – IV. opracowany zgodnie z Tabelą 4. zał. nr 3 Rozporządzenia.

Moduł I. Metryczka ogólna krajobrazu			
Kod krajobrazu	22-313.54-36		
Powierzchnia krajobrazu	59,51 km <sup>2</sup>		
Typ krajobrazu	6 – Wiejskie		
Podtyp krajobrazu	6d – Z przewagą mozaikowo rozmieszczonych użytków rolnych tworzących pola średniej wielkości		
Typ rzeźby terenu	A – Krajobrazy równinne		
Kod mezoregionu	313.54		
Nazwa mezoregionu	Żuławy Wiślane		
Typ krajobrazu naturalnego*	4-3-0 deltowe akumulacyjne		Położenie administracyjne
Kod podokręgu geobotanicznego**	A.6a.2.a		Województwo: pomorskie
Nazwa podokręgu geobotanicznego**	Żuław Właściwych	Powiat: nowodworski, malborski	
Typ krajobrazu roślinności potencjalnej**	Nadrzeczny łąg jesionowo-wiązowy / Grąd subatlantycki, seria żyzna / Niżowy łąg jesionowo-olszowy	Gmina: Nowy Dwór Gdański (m-w), Ostaszewo (w.), Nowy Staw (m-w), Lichnowy (w.)	
Kod regionu historyczno-kulturowego***	I.C.4	Data opracowania zidentyfikowanego krajobrazu	
Typ regionu historyczno-kulturowego***	Żuławy	15/11/2024	

\* Richling A., Ostaszewska K., 2005, Geografia fizyczna Polski. PWN, Warszawa (z późniejszymi zmianami Solon J.)

\*\* Matuszkiewicz J.M., 1993, Krajobrazy roślinne i regiony geobotaniczne polski, Prace Geograficzne, IGiPZ PAN, Warszawa

\*\*\* Plit J., 2016, Krajobrazy kulturowe Polski i ich przemiany, Prace Geograficzne, IGiPZ PAN, Warszawa

<b>Moduł II. Cechy analityczne</b>			
<b>Lp.</b>	<b>Cecha</b>	<b>Wskaźnik</b>	<b>Wartość</b>
<b>Blok 1. Cechy charakterystyczne typologiczne</b>			
1	A10	A10a	0,5
2	A2	A2a	1
3	A6	A6a	0,33
4	A7	A7b	8,21
5	A8	A8a	0,95
6	A8	A8b	92,62
7	A8	A8c	4,47
8	A8	A8d	0,18
9	A8	A8e	0,03
10	A8	A8f	1,76
11	A8	A8g	0,02
12	A8	A8h	0,04
13	B2	B2c	2,29
<b>Blok 2. Cechy unikatowe</b>			
1	B10	B10c	0,02
2	B10	B10d	0,02

<b>Moduł III. Cechy syntetyczne</b>	
<b>Cecha</b>	<b>Wartość wskaźnika</b>
Swojskość****	-
Tożsamość****	-
Tradycja	1
Funkcje podstawowe krajobrazu	4A
Funkcje uzupełniając krajobrazu****	1A

\*\*\*\* wypełnia się fakultatywnie

<b>Moduł IV. Wyniki porównania z innymi krajobrazami</b>		
<b>Cecha</b>	<b>Wskaźnik</b>	<b>Porównanie ze wszystkimi krajobrazami tego samego podtypu w województwie</b>
A10	A10a	-2,58
A2	A2a	-0,55
A6	A6a	0,33
A7	A7b	2,72
A8	A8a	-1,27
A8	A8b	1,64
A8	A8c	-1,15
A8	A8d	-0,29
A8	A8e	-0,5
A8	A8f	-0,9
A8	A8g	-0,62
A8	A8h	-0,24
B2	B2c	0,41

## KARTA OCENY KRAJOBRAZU

Ocena krajobrazu wraz z opisem walorów opracowane zgodnie z Tabelą 1. zał. nr 4 Rozporządzenia.

Ocena krajobrazu	
Kod krajobrazu	22-313.54-36
Typ krajobrazu	6 – Wiejskie
Podtyp krajobrazu	6d – Z przewagą mozaikowo rozmieszczonych użytków rolnych tworzących pola średniej wielkości
Data oceny	30/12/2022
Autorzy oceny	Pomorskie Biuro Planowania Regionalnego

	Stan zachowania lub wykształcenia	Wskazania do typowania krajobrazu priorytetowego
<b>Cechy analityczne - charakterystyczne typologicznie</b>		
A10a	III	NIE
A2a	II	NIE
A6a	II	NIE
B2c	II	NIE
<b>Cechy analityczne - unikatowe</b>		
B10c	I	TAK
B10d	I	TAK
<b>Cechy syntetyczne</b>		
Swojskość	-	-
Tożsamość	-	-
Tradycja	I	TAK

Sposób wskazania krajobrazu priorytetowego opracowany zgodnie z zał. nr 5 Rozporządzenia.

Sposób wskazania krajobrazu priorytetowego				
spełnione kryteria	reprezentatywność występowania	unikatowość występowania	dotychczasowa ochrona prawna	ważność
	NIE	TAK	NIE	NIE

## Walory krajobrazowe ogólnie – ocena opisowa

<b>Fizjonomia krajobrazu</b>	<p><b>Specyfika i geneza</b></p> <p>Specyfiką jednostki krajobrazowej jest współwystępowanie elementów kulturowych i przyrodniczych, z dominacją ukształtowanych historycznie użytków rolnych, decydujących o jej fizjonomii. Geneza obszaru związana jest z kształtowaniem delty Wisły i jej stopniowym (od XIV wieku) zagospodarowaniem, z budową obiektów wałowych i odwadniających oraz lokacją wsi (po 1300 roku) na prawie chełmińskim. Krajobraz jest wynikiem wielowiekowej działalności gospodarczej człowieka, na którą składa się rozbudowywana sieć kanałów i rowów melioracyjnych z dominującym krajobrazowo, na zach. krańcu jednostki, wałem przeciwpowodziowym żuławskiego odcinka Wisły (fot. 2.). Na żyznych madach rzecznych, przez wieki ukształtował się system rolniczy, którego współczesny obraz wiąże się ze zgeometryzowanym kształtem pól średniej wielkości, siecią rowów oraz krajobrazem urozmaiconym zakrzewieniami i zadrzewieniami śródpolnymi i nadwodnymi.</p> <p><b>Charakterystyka</b></p> <p>Krajobraz położony jest w jednej dominującej jednostce geomorfologicznej. Jest to równina aluwialna (delta) obejmująca 98% powierzchni krajobrazu. Obszar charakteryzuje się niewielkimi wartościami deniwelacji rzędu 1,5 m (poza skłonem wału przeciwpowodziowego koryta Wisły). Najbardziej czytelnym elementem rzeźby terenu, na zachodnim krańcu jednostki, jest domykający widok otwartej przestrzeni rolnej wału przeciwpowodziowy.</p> <p>Dominującą formą krajobrazu są użytki rolne (fot. 3) – w tym podstawową formą pokrycia i użytkowania terenu są grunty orne pokrywające ok 80% powierzchni krajobrazu, uzupełniająco występują łąki i pastwiska – stanowiące 10% powierzchni.</p> <p>Jednostka cechuje się harmonijnym krajobrazem rolniczym. W jej północnej części, w rejonie wsi Piaskowiec występuje znaczna liczba pasów zadrzewień i zakrzewień śródpolnych.</p> <p>Elementem dominującym krajobrazowo i wpływającym na cechy jednostki są małe i średnie wsie, o zwartym charakterze i czytelnym układach ruralistycznych (największe z nich to Palczewo, Nowa Cerkiew, Gniazdowo, Ostaszewo, Jeziernik i Nowa Kościelnica).</p> <p><b>Krajobrazy sprzężone</b></p> <p>Jednostka graniczy od zachodu, na odcinku ok 8km wzdłuż wału z krajobrazem priorytetowym w podtypie 1b o nr 22-314.81-6 Doliną rzeki Wisły. Ponadto, krajobraz stanowi przedpole ekspozycji dla dominant: kościoła św. Urszuli w Lichnowach (jednym z najważniejszych i najbardziej okazałych obiektów gotyckich na Żuławach) w obszarze jednostki w podtypie 6c- (22-313.54-10), kościoła pw. Jana Chrzciciela w Ostaszewie w obrębie granic jednostki wiejskiej 8c (22-313.54-32). Z wału wiślanego widoczne są dominanty kościołów w Tczewie w Miłobądzu.</p>
------------------------------	--

<p><b>Walory przyrodnicze</b></p>	<p><b>Ocena ogólna:</b> jednostka krajobrazowa o niewielkich walorach przyrodniczych, z wyraźną dominacją wartości kulturowych. Elementem przyrodniczym są aleje i szpalery przydrożne (w krajobrazie występuje 27 odcinków cechach alei drzew oraz 47 szpalerów, których łączna długość wynosi odpowiednio 7 km i 7 km).</p> <p><b>Formy ochrony przyrody:</b></p> <ul style="list-style-type: none"> <li>- brak form ochrony przyrody.</li> </ul>
<p><b>Walory kulturowe</b></p>	<p><b>Ocena ogólna:</b> jednostka krajobrazowa o wysokich walorach kulturowych.</p> <p><b>Specyfika walorów i ich nasycenia w jednostce</b></p> <p>Obszar obejmujący kilka wsi z zachowanymi, czytelnymi historycznymi układami zabudowy jak Gniazdowo, Palczewo, Nowa Cerkiew.</p> <p>Największymi walorami kulturowymi cechują się: średniowieczne kościoły oraz pozostałości osadnictwa menonickiego w postaci: domów i zagród oraz wiatraka.</p> <p><b>Formy ochrony zabytków:</b></p> <ul style="list-style-type: none"> <li>- 13 zabytków nieruchomych (obiektów i obszarów) wpisanych do rejestru zabytków województwa pomorskiego, w tym: drewniany kościół i wiatrak typu holender w Palczewie, 4 domy podcieniowe, 2 kościoły w Borętach;</li> <li>- ponadto 155 zabytków nieruchomych (obiektów/obszarów) ujętych w ewidencjach zabytków (wojewódzkiej i gminnych), w tym liczne tradycyjne, niejednokrotnie bogato zdobione domy żuławskie;</li> </ul> <p><b>Strefy konserwatorskie określone w SUIKZP:</b> jednostka jest położona na terenie trzech gmin. W studium Ostaszewa zaproponowano granice układów ruralistycznych wsi Gniazdowo, Nowa Cerkiew i Palczewo objętych ochroną konserwatorską, dla których w planach powinno się uwzględnić:</p> <ul style="list-style-type: none"> <li>- <i>strukturę założenia wiejskiego zawierającą zespoły budowlane, pojedyncze budynki, elementy zagospodarowania terenu (tj. kapliczki, krzyże) i formy zaprojektowanej zieleni, rozmieszczenie w układzie historycznych podziałów własnościowych i funkcjonalnych (w tym tereny niezabudowane historycznie);</i></li> <li>- <i>ochronę układu sieci dróg;</i></li> <li>- <i>ochronę historycznych podziałów parcelacyjnych; dla nowych podziałów nawiązać do historycznych podziałów;</i></li> <li>- <i>ochronę zieleni komponowanej – aleje, szpalery związane z układem komunikacyjnym i historycznymi siedliskami;</i></li> <li>- <i>nową zabudowę dopasować charakterem, architekturą i parametrami do historycznej zabytkowej zabudowy wsi, będącej w sąsiedztwie;</i></li> <li>- <i>nierealizowanie budynków i innych obiektów budowlanych dysharmonizujących walory krajobrazowe i kulturowe;</i></li> <li>- <i>pozostawienie terenów niezabudowanych: w Gniazdowie pomiędzy drogą powiatową a terenem dawnej wąskotorowej linii kolejowej (obecnie trasa rowerowa R-9) oraz pomiędzy Ostaszewem a Piaskowcem - wzdłuż kanału;</i></li> <li>- <i>ochronę historycznych siedlisk (w tym zespołów zabudowy wraz z otoczeniem- zielenią przydomową), dodatkowo wskazano miejsca nieistniejących siedlisk.</i></li> </ul> <p>Ponadto, zaproponowano strefy ochrony konserwatorskiej ekspozycji historycznych wsi i obiektów zabytkowych dla miejscowości: Palczewo, Nowa</p>

	<p>Cerkiew, Ostaszewo, dla których w planach powinno się dodatkowo uwzględnić: <i>zakaz zabudowy z wyjątkiem zabudowy zagrodowej (...), ale jedynie takiej, która nie będzie ograniczać wglądu na eksponowane obiekty zabytkowe i nie będzie w konflikcie widokowym z krajobrazem kulturowym historycznych wsi; dla ewentualnej zabudowy zagrodowej należy wprowadzić stosowne ograniczenia wysokościowe i gabarytowe.</i></p> <p><b>Harmonijność, spójność oraz stopień zachowania (autentyczność) historycznej substancji:</b> wysoka ze względu na występowanie najbardziej charakterystycznych elementów krajobrazu żuławskiego, tj. sieć kanałów oraz czytelne rozłogi pól wraz z alejami przydrożnymi, ponadto dominanty kościołów oraz dobrze zachowane zabytki osadnictwa menonickiego, takie jak: wiatrak, domy podcieniowe i zagrody holenderskie.</p>
<p><b>Walory akustyczne, zapachowe i sanitarne</b></p>	<p><b>Walory akustyczne:</b> nie określono</p> <p><b>Walory zapachowe:</b> - ze względu na specyfikę dominujących upraw rolnych w okresie kwitnienia wyrazistym doznaniem zapachowym jest woń kwiatów rzepaku;</p> <p><b>Walory sanitarne:</b> nie określono</p>
<p><b>Dynamika krajobrazu*****</b></p>	

\*\*\*\*\* wypełnia się obligatoryjnie w ramach kolejnych audytów krajobrazowych



Fot. 2. Użytki rolne i wał przeciwpowodziowy koryta Wisły – w rejonie Palczewa



Fot. 3. Lasy wodochronne w pobliżu wału, w tle Wisła i wieś Boręty (po lewej stronie)



Fot. 4. Droga alejowa w okolicy Palczewa

## WALORY KRAJOBRAZOWE – OPIS UZUPEŁNIAJĄCY

### Osadnictwo

Pierwsze ślady osadnictwa na terenie jednostki pochodzą z okresu neolitu. Pierwsze wzmianki pisemne o osadach pojawiają się już od ok. 1320 r. Rozwój osadnictwa następował stopniowo na terenach naturalnych wzniesień, gdzie w latach 1320-1410 wielcy mistrzowie zakonu lokowali wsie na prawie chełmińskim, charakteryzujące się wysoką regularnością rozłogu pól. Do najstarszych wsi obok Lichnow Wielkich należą Boręty. Krzyżacy sprowadzali osadników z Holandii, prowadzili prace melioracyjne, nakazali chłopom stróżowanie stanu wałów (funkcja wałowych). W XIV w. w okolicach Palczewa, działała przeprawa przez Wisłę (aż do 1945 r.) na głównym trakcie komunikacyjno-handlowym drogi królewskiej (via regia), łączącym Elbląg z Gdańskiem (przez Malbork, Kałdowo, Stogi, Tralewo, Tropiszewo, Lichnowy, Boręty).

Kolejna fala kolonizacji rozpoczęła się ok. 1530 r. wraz ze sprowadzeniem osadników holenderskich- menonitów. Ołędrzy zajęli się melioracją oraz budową wałów i grobli. Systemy irygacyjne odwadniały wiatraki, prymitywne pompy. Techniczne usprawnienia w dość szybkim czasie przynosiły wysokie plony.

#### TYPY OSADNICZE:

- ulicówki: Gniazdowo- zachowany czytelny układ siedlisk oraz rozłogi pól; Palczewo- częściowo ulicówka jednostronna, w części ulicówka przywałowa, zabudowa części przewałowej została całkowicie przekształcona, zachowany jest rozłóg pól i układ sieci rowów melioracyjnych; Pordenowo;

- wsie ulicowo-placowe: Nowa Cerkiew, zachowany czytelny układ przestrzenny wsi, układ siedlisk i częściowo rozłogi pól.

Dobrze zachowanym układem

#### Elementy krajobrazowe

Najbardziej wyrazistym elementem kulturowym, widocznym z obszaru jednostki jest kościół w Nowej Cerkwii. Kolejne wyraziste dominanty, zlokalizowane w niewielkiej odległości poza granicami stanowią kościoły Ostaszewie i w Lichnowach (wys. ok.40 m). Kościół w Lichnowach jest największym spośród żuławskich kościołów, a jego monumentalna wieża widoczna jest w promieniu kilkunastu kilometrów (fot. 5).



Fot. 5. Lichnowy widziane z okolic Palczewa (ok. 6km)



Fot. 6.; fot.7. Strzelista wieża neogotyckiego kościoła pw. Św. Marcina w Nowej Cerkwii, sylweta i widok z centrum wsi, w rejonie wejścia



Fot. 8. Kościół w Miłobądku, oddalony o ok. 7km od granic jednostki (widziany z wału)

Najcenniejszym kościołem z obszaru jednostki krajobrazowej jest unikatowy kościół w Palczewie (fot.9). Jest to budowla bardzo prosta, drewniana bezstyłowa, o konstrukcji zrębowej, zbudowana w 1712 przez mennonitów. Niewielką sygnaturkę dodano w 1870r. Podobne skromne kościoły i kaplice, były często poprzednikami późniejszych, okazalszych obiektów i nie zachowały się.

Oprócz zachowanych kościołów niezwykle istotne znaczenie dla krajobrazu posiadają ich ruiny. Spośród spektakularnych pozostałości średniowiecznych świątyni w Fiszewie czy Steblewie, na uwagę zasługują Boręty z XIV w., nieodbudowane po zniszczeniach wojennych (fot.10), ze względu na zachowany kościół protestancki z 1841 r., obecnie parafia św. Katarzyny.

Nie wszystkie wsie posiadały dominanty krajobrazowe w postaci strzelistej wieży kościoła. Na przykład w Pordenowie dominują ceglane budynki mieszkalno-gospodarcze, tworzące charakterystyczną, spójną kompozycję układu ruralistycznego.

Najbardziej charakterystycznym i rozpoznawalnym obiektem w obszarze jednostki, jednym najpiękniejszych w Polsce jest wiatrak młyński w Palczewie (fot. 11-13), jedyny obok koźlaka w Drewnicy, oryginalny, zachowany in situ na Żuławach. Budynek posiada nieco mniejszy zasięg oddziaływania wizualnego niż gotyckie kościoły, jednak dzięki wyjątkowej bryle - konstrukcji typu holenderskiego, posadowieniu na wale, gontowemu wykończeniu wieży prezentuje się niezwykle malowniczo. W środku zachowały się elementy oryginalnego wyposażenia młynarskiego, zlokalizowane na sześciu kondygnacjach.

Na Żuławach jeszcze na pocz. XX w. charakterystycznym elementem krajobrazu były liczne wiatraki. W 1774 r. na Żuławach Gdańskich było ich 54 a w 1818 r. na Wielkich Żuławach Malborskich 124 przepompowni i 35 przemiałowych. Występowała ich tu znaczna różnorodność, zależnie od funkcji jaką spełniały - przepompowni i odpowiednio od wielkości cieków wodnych były mniejsze lub większe, z kotłem czerpalnym lub drewnianą śrubą Euklidesa, większe koźlanki i paltraki przecierające ziarna na mąkę lub kaszę, młyny olejowe. Najbardziej efektywnymi były wiatraki typu holenderskiego, z ruchomą głowicą, ustawione na budynkach. Niestety, już na pocz. XX w. wypierane zostały przez przepompownie parowe, lub mniejsze konstrukcje metalowe, a po 1945 r. praktycznie zniknęły z krajobrazu. Przed 1970 r. było ich już tylko 6. Ostatni wiatrak - przepompownia z Ostaszewa, po przeniesieniu do Oliwy, częściowym spaleniu, przeniesieniu do Wieńca został rozebrany, a jego części zdeponowane w Muzeum Żuławskim w Nowym Dworze Gdańskim.



Fot. 9. Palczewo kościół drewniany widziany z ulicy, przedpole widoku- niewielkie pole uprawne, w tle wał przeciwpowodziowy



Fot. 10. Ruiny gotyckiego kościoła w Borętach



Fot. 11.; fot. 12.; fot.13.: Zachowany wiatrak typu holenderskiego w Palczewie widziany z bliska (po prawej, u góry detal pokrycia i zwieńczenia wieży) i z okolic zagrody Boręty 61



Fot. 14.; fot. 15.: Najcenniejszy dom podcieniowy, Gniazdowo (nr 28/29) centrum wsi, niezabudowane nawsie stanowiące przestrzeń publiczną zapewnia właściwe wyeksponowanie cennego obiektu



Fot. 16.; fot. 17.; fot. 18.; fot. 19.: Obiekty o największym znaczeniu dla krajobrazu priorytetowego, od góry, od lewej: dom Palczewo 12, dom podcieniowy Nowa Cerkiew 13, dwór drewniany Nowa Cerkiew 28/29, kościół pw. św. Katarzyny Boręty

Najcenniejsze układy przestrzenne i obiekty wg ich znaczenia dla krajobrazu priorytetowego			
Lp.	układ przestrzenny/obiekt adres	charakterystyka	
<b>o największym znaczeniu dla krajobrazu priorytetowego:</b>			
1	kościół pw. św. Marcina Nowa Cerkiew	opis/materiał:	obiekt ceglany, neogotycki, 1878
		stan zachowania:	bardzo dobry
		status ochrony:	GWR
		LFA:	-
2	wiatrak "holender" Palczewo 16	opis/materiał:	obiekt murowano-drewniany
		stan zachowania:	względnie dobry
		status ochrony:	GWR
		LFA:	-

3	dom podcieniowy <i>Gniazdowo 28/29</i>	opis/materiał:	obiekt z 1 poł. XIX, 1864
		stan zachowania:	dobry
		status ochrony:	GWR
		LFA:	tak
4	dom podcieniowy <i>Nowa Cerkiew 13</i>	opis/materiał:	obiekt drewniany 1820
		stan zachowania:	dobry
		status ochrony:	GWR
		LFA:	tak
5	dom podcieniowy <i>Pordenowo 36</i>	opis/materiał:	obiekt drewn., 1811 r., rozbud. 4 ćw. XIX w.
		stan zachowania:	dobry
		status ochrony:	GWR
		LFA:	tak
6	kościół pw. św. Katarzyny <i>Boręty</i>	opis/materiał:	obiekt szachulcowy z sygnaturką, ok 1841
		stan zachowania:	dobry
		status ochrony:	GWR
		LFA:	-
7	ruina kościoła p.w. Św Katarzyny <i>Męczennicy Boręty</i>	opis/materiał:	obiekt z XIV- XV w.
		stan zachowania:	względnie dobry (jako ruina)
		status ochrony:	GWR
		LFA:	-
8	tradycyjny dom w zagrodzie <i>Palczewo 12</i>	opis/materiał:	obiekt drewniany z wystawką
		stan zachowania:	względnie dobry
		status ochrony:	GW
		LFA:	tak
9	kościół parafialny pw. MB <i>Częstochowskiej Palczewo</i>	opis/materiał:	obiekt niewielki, drewniany
		stan zachowania:	bardzo dobry
		status ochrony:	GWR
		LFA:	-
<b>o istotnym znaczeniu dla krajobrazu priorytetowego:</b>			
10	budynek mieszkalny <i>Pręgowo Żuławskie 32/34</i>	opis/materiał:	obiekt drewniany, b. detal
		stan zachowania:	dobry

		status ochrony:	GWR
		LFA:	tak
11	budynek mieszkalny <i>Pordenowo 2</i>	opis/materiał:	obiekt drewniany, 4 ćw. XIX w.
		stan zachowania:	względnie dobry
		status ochrony:	GW
		LFA:	tak
12	dom podcieniowy <i>Nowa Cerkiew 39</i>	opis/materiał:	obiekt drewn. szachulc. podcień, 1771/1842
		stan zachowania:	dobry
		status ochrony:	GW
		LFA:	tak
13	budynek mieszkalny <i>Palczewo 28</i>	opis/materiał:	obiekt drewniany z wystawką
		stan zachowania:	dobry
		status ochrony:	GW
		LFA:	tak
14	zagroda <i>Ostaszewo, Groblica 2/3</i>	opis/materiał:	obiekt dom z wystawką
		stan zachowania:	względnie dobry
		status ochrony:	GW
		LFA:	tak
<b>inne wybrane obiekty:</b>			
15	budynek mieszkalny <i>Gniazdowo 8</i>	opis/materiał:	obiekt z 1 poł. XIX, 1864, drewniany z gankiem
		stan zachowania:	dobry
		status ochrony:	GW
		LFA:	tak
16	budynek mieszkalny <i>Ostaszewo, Groblica 4</i>	opis/materiał:	obiekt drewniany z gankiem
		stan zachowania:	dobry
		status ochrony:	GW
		LFA:	tak
17	budynek mieszkalny <i>Nowa Cerkiew 3/4</i>	opis/materiał:	obiekt drewniany
		stan zachowania:	dobry
		status ochrony:	G

		LFA:	tak
18	budynek mieszkalny <i>Nowa Cerkiew 35/37</i>	opis/materiał:	obiekt murowany
		stan zachowania:	dobry
		status ochrony:	GW
		LFA:	tak
19	budynek mieszkalny <i>Gniazdowo 19/21</i>	opis/materiał:	obiekt murowany z gankiem i oborą
		stan zachowania:	względnie dobry
		status ochrony:	GW
		LFA:	tak
20	budynek mieszkalny <i>Gniazdowo 53/54</i>	opis/materiał:	obiekt drewniany z gankiem
		stan zachowania:	dobry
		status ochrony:	GW
		LFA:	tak
21	karczma <i>Ostaszewo, Groblica 5</i>	opis/materiał:	obiekt murowany
		stan zachowania:	zły
		status ochrony:	G
		LFA:	tak
22	budynek gospodarczy <i>Pordenowo 13</i>	opis/materiał:	obiekt murowany
		stan zachowania:	dobry
		status ochrony:	GW
		LFA:	tak
23	budynek gospodarczy <i>Boręty 29</i>	opis/materiał:	obiekt szachulcowy
		stan zachowania:	względnie dobry
		status ochrony:	GW
		LFA:	tak
24	zagroda <i>Boręty 17-19</i>	opis/materiał:	obiekty murowane
		stan zachowania:	względnie dobry
		status ochrony:	GW
		LFA:	tak
25	zagroda <i>Boręty 61</i>	opis/materiał:	obiekty murowane
		stan zachowania:	względnie dobry

		status ochrony:	-
		LFA:	tak
26	budynek mieszkalny Boręty 42	opis/materiał:	obiekty murowane
		stan zachowania:	zły
		status ochrony:	G
		LFA:	tak

Zgodnie z zał. nr 3 Rozporządzenia:

**stan zachowania obiektów** według następującego opisu: **bardzo dobry** – stan obiektu zgodny z pierwotną formą, autentyczna substancja obiektu w idealnej kondycji, doskonale utrzymana (np. po konserwacji, restauracji); **dobry** – stan obiektu zgodny z pierwotną formą, brak śladów zniszczenia; **względnie dobry** (kategoria dodana przez PBPR) – stan obiektu w większości zgodny z pierwotną formą, występowanie drobnych odchyłeń i zniekształceń formy; **zły** – występowanie poważnych odchyłeń i zniekształceń formy obiektu (np. zanik autentycznej substancji, przebudowania stylistyczne); **bardzo zły** – widoczne pozostałości zniszczonego, lecz niecałkowicie rozebranego obiektu;

stan w odniesieniu do układów przestrzennych: **czytelny / nieczytelny**;

**status ochrony:** **PH** - pomnik historii, **PK** - park kulturowy, **R** - rejestr zabytków województwa pomorskiego; **W** – wojewódzka ewidencja zabytków; **G** – gminna ewidencja zabytków; **SUiKZP** – strefy ochrony konserwatorskiej określone w SUiKZP;

uwzględniony w katalogu **LFA** (w krajobrazach, dla których wyznaczono obszary wyróżniające się LFA): **tak/ nie/** - (nie dotyczy)

## WARTOŚCI ESTETYCZNO-WIDOKOWE

Wartości estetyczno-widokowe		
Lp.	elementy ekspozycji	opis
1	dominanty krajobrazowe	<ul style="list-style-type: none"> <li>– kościół w Nowej Cerkwii (fot.7 i 8);</li> <li>– wiatrak w Palczewie;</li> <li>– kościoły poza jednostką w: Lichnowach (fot.5), Miłobądzu (fot.8), Ostaszewie;</li> </ul>
2	akcenty krajobrazowe	<ul style="list-style-type: none"> <li>– kościoły drewniane w Palczewie (fot.9); i Borętach (fot.19);</li> <li>– ruina kościoła p.w. Św. Katarzyny Męczennicy w Borętach (fot.10);</li> <li>– liczne budynki mieszkalne i gospodarcze, w ww. tabeli, w tym: domy podcieniowe: Gniazdowo 28/29, Nowa Cerkiew 13, Pordenowo 36;</li> </ul>
3	przedpola ekspozycji	<ul style="list-style-type: none"> <li>– kościoła w Nowej Cerkwii od strony zachodniej z ciągów widokowych;</li> <li>– kościoła w Lichnowach od strony północno-zachodniej;</li> <li>– wiatraka w Palczewie od strony południowo- zachodniej;</li> <li>– obszar w rejonie kościoła w Palczewie (od strony południowej);</li> </ul>
4	panoramy/sylwety miejscowości	<ul style="list-style-type: none"> <li>– Nowa Cerkiew z ciągów widokowych od strony zachodniej miejscowości;</li> <li>– Lichnowy (poza jednostką) od strony wsi Dąbrowa;</li> </ul>
5	punkty widokowe	zakończenia dróg od miejscowości na wale Wisły (Boręty, Palczewo, Nowa Cerkiew, Ostaszewo);
6	ciągi widokowe	<ul style="list-style-type: none"> <li>– droga na wale wzdłuż zachodniej granicy jednostki;</li> <li>– droga Nowa Cerkiew- podwale;</li> <li>– drogi od strony zachodniej i północnej od miejscowości Lichnowy;</li> </ul>
7	otwarcia widokowe	<ul style="list-style-type: none"> <li>– na wiatrak- w Palczewie oraz z drogi Palczewo-Boręty;</li> <li>– na kościół w Lichnowach z miejscowości Boręty Drugie;</li> </ul>
8	osie widokowe	<ul style="list-style-type: none"> <li>– Nowa Cerkiew, widok na kościół z rejonu zabytkowej zagrody 28/28 oraz z drogi dojazdowej od strony Gniazdowa;</li> <li>– na kościół w Lichnowach z drogi od miejscowości Lichnówki i Trępnowy (droga pieszo-rowerowa w ul. Lipowej);</li> </ul>
9	platformy widokowe	nie określa się.

## ZAGROŻENIA DLA MOŻLIWOŚCI ZACHOWANIA WARTOŚCI KRAJOBRAZU

Analizowana jednostka charakteryzuje się stosunkowo niewielkim stopniem zagrożenia. W jej granicach zinventaryzowano łącznie 6 typów zagrożeń (tab. 2.) – obejmujących zagrożenia dziedzictwa przyrodniczego, dziedzictwa kulturowego oraz fizjonomii krajobrazu. Zagrożenia występują w 6 poligonach.

Zestawienie zróżnicowania zidentyfikowanych typów zagrożeń (synteza)				
Lp	Kod zagrożenia	Rodzaj zagrożenia	Liczba występowania	Sumaryczny % powierzchni krajobrazu
1	A.3.1.	Zmniejszanie się ogólnego udziału naturalnych i półnaturalnych ekosystemów w krajobrazie	1	0,04
2	B.2.1.	Brak należytej ochrony i konserwacji zabytkowych obiektów i zespołów architektonicznych	3	0,11
3	C.1.1.	Chaos przestrzenny i stylistyczny form zagospodarowania terenu	1	0,01
4	C.1.3.	Lokalizacja dominujących w krajobrazie obiektów wysokościowych i obszarowych	2	0,52
5	C.3.1.	Zagrożenie tożsamości krajobrazu wskutek mieszania się wzorców lokalnych i procesów globalnych w danym obszarze	1	0,01
6	C.3.2.	Zanik swojskości krajobrazu – zanikanie związków przynależności i przywiązania	1	0,01

Kody zagrożeń zgodnie z Tabelą 1. zał. nr 6 Rozporządzenia.

Zestawienie obszarów, na których zidentyfikowano zagrożenia						
Lp	ID obiektu	Kod zagrożenia	Źródło zagrożenia	Pochodzenie zagrożenia	Skala zagrożenia	% powierzchni krajobrazu
1	1719	C.1.3.	II.1	Z	8	0,01
2	2258	B.2.1.	V.1	W	6	0,02
3	2264	A.3.1.,B.2.1.	I.4	W	12	0,04
4	2355	C.1.3.	I.3.,II.1.	W	8	0,51
5	2548	C.1.1.,C.3.1.,C.3.2.	I.1.2.	W	8	0,01
6	2820	B.2.1.	IV.2.	W	7	0,06

Zgodnie z Tabelą 2, 3. i 4. zał. nr 6 Rozporządzenia:

**źródło zagrożenia:** I.1. Budownictwo, I.1.1. Niski poziom i przypadkowość zabudowy terenu, I.1.2. Niezgodność budownictwa ze stylem architektonicznym regionu i typu krajobrazu, I.2.1. Drogownictwo, I.2.2. Komunikacja, I.2.3. Ruch komunikacyjny, I.2.4. Transport morski, I.3. Infrastruktura techniczna, I.4. Procesy urbanizacyjne, I.5. Planowanie przestrzenne, I.5.1. Brak planowania krajobrazu; I.6. Architektura terenów zieleni, I.7. Inne; II.1. Energetyka, II.1.1. Górnictwo, II.1.2. Ciepłownictwo, II.1.3. Energia odnawialna, II.2. Inżynieria środowiskowa, II.3. Przemysł, II.3.1. Zmiany technologii produkcji, II.4. Gospodarka komunalna, II.4.1. Odpady medyczne, II.5. Inne; III.1. Rolnictwo, III.1.1. Intensyfikacja rolnictwa, III.1.2. Zaniechanie rolnictwa, III.1.3. Ogrodnictwo, III.1.4. Upowszechnienie się upraw monokulturowych, III.1.5. Chemizacja i mechanizacja rolnictwa, III.2. Gospodarka wodna, III.3. Gospodarka morska, III.4. Gospodarka leśna, III.5. Inne; IV.1. Naturalne procesy przyrodnicze, IV.2. Brak zabiegów ochronnych; V.1. Niedostateczne środki finansowe, V.2. Presje ekonomiczne; VI.1. Turystyka, VI.2. Sport i rekreacja, VI.3.

Nielegalne pozyskanie, VI.4. Niska kultura estetyczna i świadomość krajobrazowa, VI.5. Wandalizm, VI.6. Mieszanie się wzorców lokalnych i procesów globalnych w danym obszarze;

pochodzenie zagrożenia: **W** – wewnętrzne; **Z** – zewnętrzne;

skala zagrożenia: **zagrożenia potencjalne** to zagrożenia mogące z dużym prawdopodobieństwem wystąpić na analizowanym obszarze (w granicach danego krajobrazu) do czasu następnego audytu krajobrazowego: **0** - brak zagrożeń; **1** - niewielkie; **2** - umiarkowane; **3** - duże; **zagrożenia istniejące** to zagrożenia występujące aktualnie: **4** - niewielkie, o słabnącym natężeniu; **5** - niewielkie, względnie stałe; **6** - niewielkie, o narastającym natężeniu; **7** - umiarkowane, o słabnącym natężeniu; **8** - umiarkowane, względnie stałe; **9** - umiarkowane, o narastającym natężeniu; **10** - duże, o słabnącym natężeniu; **11** - duże, względnie stałe; **12** - duże, o narastającym natężeniu.

Istotnym zagrożeniem dla krajobrazu jednostki jest istniejąca infrastruktura techniczna w postaci naziemnych linii wysokiego napięcia. Ciąg ażurowych słupów dominuje w krajobrazie równinym, o bardzo dalekich widokach (fot.20-21).

Natomiast symbole tożsamości regionu nawet w postaci tak unikatowych zabytków jak domy podcieniowe znikają z krajobrazu kulturowego Żuław (w obrębie jednostki). Degradacja drewnianej materii po opuszczeniu budynków przez mieszkańców potrafi być bardzo szybka (Ryc. 3). Zanikanie tak cennych siedlisk zlokalizowanych poza obrębem wsi jest wyjątkowo dojmujące w krajobrazie. Wraz z rozebraniem pojedynczego cennego estetycznie i historycznie budynku, walory i czytelność traci cała okolica.



Fot. 20.; Fot. 21. Linie wysokiego napięcia pomiędzy Gniazdowem a Nową Cerkwią



Ryc. 2. Dom podcieniowy Boręty II

KONSULTACJA

## REKOMENDACJE I WNIOSKI DOTYCZĄCE KSZTAŁTOWANIA I OCHRONY KRAJOBRAZU

Rekomendacje i wnioski dla poziomu regionalnego znajdują się w rozdziale 7.1. w części II – WYNIKI AUDYTU.

Rekomendacje i wnioski dla poziomu lokalnego		
Lp.	Zagadnienie	Rekomendacje i wnioski
<b>EKOSYSTEMY I STRUKTURA EKOLOGICZNA KRAJOBRAZU</b>		
1.	RZEŹBA TERENU	nie określa się;
2.	OBSZARY HYDROGENICZNE	nie określa się;
3.	EKOSYSTEM	<p>a) rekomenduje się zachowanie i odtwarzanie roślinności ekotonów brzegowych cieków, meandrów rzecznych oraz starorzeczy wraz z zadrzewieniami i zakrzewieniami nadwodnymi;</p> <p>b) rekomenduje się zachowanie i ochronę zadrzewień nadwodnych wzdłuż brzegów rzek oraz w sąsiedztwie rowów i kanałów melioracyjnych - za wyjątkiem prac służących utrzymaniu ich właściwego stanu i warunków prowadzenia gospodarki rolnej;</p>
4.	OBSZARY LEŚNE	nie określa się;
5.	OBSZARY ROLNICZE	<p>a) rekomenduje się ograniczenie przeznaczania terenów rolnych na cele nierolnicze;</p> <p>b) rekomenduje się promowanie tradycyjnych dla regionu upraw rolniczych i związanych z nimi układu pól i rozłogów;</p> <p>c) rekomenduje się stosowanie zaleceń Kodeksu Dobrej Praktyki Rolniczej w zakresie redukcji obszarowych zanieczyszczeń wód, a w szczególności stosowanie nawozów (naturalnych i mineralnych) w terminach, które minimalizują ryzyko przemieszczania się zawartych w nich składników do wód powierzchniowych i podziemnych;</p> <p>d) rekomenduje się zachowanie i ochronę zadrzewień na obszarach rolniczych, wzdłuż miedz, lokalnych dróg gruntowych oraz w sąsiedztwie rowów i kanałów melioracyjnych - za wyjątkiem prac służących utrzymaniu ich właściwego stanu i warunków prowadzenia gospodarki rolnej;</p> <p>e) rekomenduje się zachowanie w dobrym stanie wysokich walorów produkcyjnych kompleksów gleb o najlepszej przydatności rolniczej jako obszarów żywicielskich;</p>
6.	ZIELEŃ URZĄDZONA	nie określa się;
7.	PRZECIWDZIAŁANIE ANTROPOPRESJI	a) rekomenduje się wprowadzenie w aktach planowania przestrzennego zapisów dotyczących kształtowania i ochrony ekotonów brzegowych ekosystemów wodnych;

		b) rekomenduje się zachowanie trwałości dotychczasowego przeznaczenia i użytkowania gruntów;
<b>STRUKTURA OSADNICZA I POTENCJAŁ KULTUROWY</b>		
8.	OSADNICTWO	<p>a) rekomenduje się ograniczanie niekontrolowanego rozwoju osadnictwa poprzez wykorzystanie w pierwszej kolejności istniejących obszarów zabudowy w ramach miejscowości oraz historycznych nieistniejących siedlisk w miejscowości i poza;</p> <p>b) rekomenduje się w obszarze zwartej zabudowy określenie intensywności zabudowy w nawiązaniu do parametrów i wskaźników przeważających/ charakterystycznych dla miejscowości z dostosowaniem do funkcji terenu oraz rodzaju zabudowy na działkach sąsiednich;</p>
9.	ARCHITEKTURA	<p>a) rekomenduje się kształtowanie współczesnej zabudowy z zachowaniem czytelnej specyfiki i lokalnej tradycji budowlanej poprzez nawiązanie do parametrów i cech budynków zabytkowych (z uwzględnieniem bryły, w tym kształtu dachu, kompozycji elewacji, kolorystyki, materiałów oraz detalu architektonicznego) określonych w katalogu LFA;</p> <p>b) rekomenduje się niewprowadzanie obcych stylistycznie elementów konstrukcyjnych i zdobniczych budynków, w szczególności charakterystycznych dla innych regionów kraju;</p> <p>c) rekomenduje się realizację zabudowy o wysokości nieprzekraczającej parametrów historycznej zabudowy mieszkaniowej i gospodarczej w obrębie jednostki krajobrazowej; w przypadku rozbudowy istniejących budynków nieprzekraczających tych wartości, rekomenduje się utrzymanie wyżej wskazanych parametrów;</p> <p>d) rekomenduje się wprowadzenie lub utrzymanie w aktach planowania przestrzennego zasad zagospodarowania terenów zainwestowanych wskazujących możliwość budowy nowych obiektów oraz rozbudowy lub adaptacji istniejących, w nawiązaniu do charakterystycznych parametrów zabudowy historycznej (przede wszystkim: kubatury, wysokości i powierzchni zabudowy oraz geometrii dachu) przeważającej na poszczególnych terenach;</p>
10.	DZIEDZICTWO KULTUROWE	<p>a) rekomenduje się podjęcie działań w zakresie zabezpieczenia i zachowania niszczącego obiektu wiatraka w Palczewie istotnego dla krajobrazu priorytetowego poprzez wykonanie niezbędnych prac budowlanych, a w przypadku obiektu zabytkowego również prac konserwatorskich i restauratorskich;</p> <p>b) rekomenduje się zachowanie i ochronę zabytków infrastruktury i techniki związanych z układem wodnym oraz zabytków architektury drewnianej priorytetowych dla zachowania wizerunkowej tożsamości regionu poprzez bieżącą konserwację;</p> <p>c) w przypadku remontu lub adaptacji obiektu zabytkowego, rekomenduje się uwzględnienie badań konserwatorskich i architektonicznych, zachowanie spójności stylistycznej całego budynku, dążenie do zachowania: oryginalnego kształtu dachu</p>

		<p>oraz kąta nachylenia połaci dachowych, oryginalnej lokalizacji otworów drzwiowych i okiennych, a w przypadku wymiany stolarki zachowanie historycznych podziałów oraz materiału i kolorystyki;</p> <p>d) w przypadku rozbudowy historycznej zagrody o dodatkowe budynki, rekomenduje się nawiązywanie do historycznych form architektonicznych wsi lub poprzez ich współczesną interpretację, a także dążenie do zachowania charakterystycznego w miejscowości usytuowania obiektów w przestrzeni, tj.: relacji zabudowy gospodarczej względem budynku mieszkalnego, dziedzica i względem drogi;</p> <p>e) w przypadku termomodernizacji budynków historycznych rekomenduje się dążenie do zachowania zewnętrznych dekoracji fasadowych i/lub szlachetnych materiałów wykończeniowych (cegła, drewno, konstrukcja ryglowa);</p> <p>f) w przypadku zachowania: czytelnych zasad podziałów geodezyjnych oraz sieci historycznych kanałów i rowów melioracyjnych rekomenduje się utrzymanie ich jako przestrzennego waloru krajobrazu kulturowego;</p>
11.	INFRASTRUKTURA	<p>a) rekomenduje się nielocalizowanie farm fotowoltaicznych wraz z towarzyszącą infrastrukturą, za wyjątkiem instalacji spełniających kryteria mikroinstalacji fotowoltaicznych (zgodnie z ustawą OZE);</p> <p>b) rekomenduje się nielocalizowanie farm wiatrowych;</p> <p>c) rekomenduje się nielocalizowanie instalacji OZE na obiektach indywidualnie wpisanych do rejestru zabytków oraz na wskazanych elementach ekspozycji takich jak dominanty i akcenty krajobrazowe; na obiektach ujętych w ewidencjach zabytków dopuszczenie ich w miejscach nieekspozycyjnych z przestrzeni publicznych;</p>
<b>WALORY WIDOKOWE I ESTETYKA</b>		
12.	EKSPOZYCJA	<p>a) rekomenduje się dążenie do zachowania czytelności ekspozycji dominant lub akcentów wewnątrz krajobrazowych poprzez niesytuowanie obiektów konkurencyjnych w ich otoczeniu oraz ograniczanie sukcesji roślinności, usuwanie krzewów i podrostu drzew;</p> <p>b) rekomenduje się niesytuowanie obiektów potencjalnie dysharmonizujących, dominujących pod względem wysokościowym, kubaturowym czy kolorystycznym, zakłócających walory krajobrazowe, w tym wskazane elementy ekspozycji, szczególnie w strefach obejmujących przedpola ekspozycji miejscowości; ewentualne dopuszczenie tego typu inwestycji, po stwierdzeniu braku negatywnego oddziaływania krajobrazowego na wskazane elementy ekspozycji oraz na znaczące elementy krajobrazu w tym zieleń na podstawie analiz widokowych wykonanych na etapie przedprojektowym;</p> <p>c) rekomenduje się utrzymanie dla celów turystycznych ciągów widokowych poprzez zachowanie dojścia pieszego;</p>

		d) rekomenduje się zachowanie walorów widokowych wskazanych elementów ekspozycyjnych oraz uwzględnienie ich w aktach planowania przestrzennego;
13.	TURYSTYKA I REKREACJA	a) rekomenduje się organizację i utrzymanie tematycznego szlaku turystycznego z udostępnieniem obiektów zabytkowych tradycyjnej architektury Żuław;
14.	PRZESTRZEŃ PUBLICZNA	<p>a) rekomenduje się dążenie do podniesienia jakości priorytetowych przestrzeni publicznych centrów wsi, w tym w zakresie nawierzchni chodników, zieleni i małej architektury;</p> <p>b) rekomenduje się dążenie do stosowania ogrodzeń nawiązujących do tradycyjnych form i materiałów stosowanych w tej części regionu;</p> <p>c) rekomenduje się dążenie do wprowadzania i zachowywania zieleni urządzonej w przestrzeniach publicznych;</p> <p>d) rekomenduje się dążenie do wyeksponowania w przestrzeni publicznej akcentów krajobrazowych, zwłaszcza domów podcieniowych i wiatraka;</p> <p>e) rekomenduje się dostosowanie skali i formy obiektów małej architektury do istniejącego krajobrazu kulturowego Żuław, stanowiącego wartość krajobrazową, a także do charakteru wnętrz ruralistycznych i krajobrazowych, w tym w zakresie utrzymania kolorystyki oraz rozwiązań materiałowych w otoczeniu obiektów o największym znaczeniu dla krajobrazu priorytetowego;</p> <p>f) rekomenduje się nielokalizowanie wolnostojących nośników reklamowych, umieszczonych w sposób przystający do wartości kulturowych lub walory krajobrazowe;</p> <p>g) rekomenduje się niestosowanie prefabrykowanych ogrodzeń betonowych w miejscach ekspozycyjnych, takich jak fronty działek oraz inne miejsca widoczne z terenów przestrzeni publicznej;</p> <p>h) rekomenduje się zachowanie tradycyjnych rodzajów nawierzchni dróg (bruk) w obrębie miejscowości;</p>
<b>INNE</b>		
15.	POZOSTAŁE ZAGADNIENIA	nie określa się;

<b>Wskazania obszarów, które powinny zostać objęte formami ochrony zabytków</b>		
<b>forma ochrony</b>	<b>przedmiot ochrony</b>	<b>lokalizacja</b>
wpis do rejestru zabytków	nie wskazuje się	-
wpis na Listę Skarbów Dziedzictwa	nie wskazuje się	-
uznanie za pomnik historii	nie wskazuje się	-
utworzenie parku kulturowego	nie wskazuje się	-
ustalenie ochrony w mpzp i lub decyzjach lokalizacyjnych	nie wskazuje się	-

<b>Wskazania obszarów, które powinny zostać objęte formami ochrony przyrody</b>		
<b>forma ochrony</b>	<b>przedmiot ochrony</b>	<b>lokalizacja</b>
park krajobrazowy	nie wskazuje się	-
obszar chronionego krajobrazu	nie wskazuje się	-
zespół przyrodniczo-krajobrazowy	nie wskazuje się	-

<b>Wskazania obszarów objętych formami ochrony przyrody, które ze względu na znaczący spadek wartości krajobrazu wymagają pogłębionej analizy zasadności ich dalszej ochrony:</b>
nie wskazuje się
<b>Wskazania do uzupełnienia stanu wiedzy w zakresie, w którym na czas sporządzania audytu dane i informacje były niedostępne, a są istotne dla osiągnięcia celu audytu krajobrazowego:</b>
nie wskazuje się

## **KATALOG LOKALNYCH FORM ARCHITEKTONICZNYCH ZABUDOWY**

<b>Obszary zabudowane wyróżniające się lokalną formą architektoniczną</b>
zgodnie z rozdziałem 8. w części II – WYNIKI AUDYTU
<b>Lokalne formy architektoniczne zabudowy</b>

zgodnie z Katalogiem LFA – Żuławy, stanowiącym załącznik do rozdziału 8. w części II – WYNIKI AUDYTU

## DOKUMENTACJA FOTOGRAFICZNA I KARTOGRAFICZNA

Opracowane zgodnie z Tabelą 4. zał. nr 3 Rozporządzenia (Moduł V).

Spis fotografii:		
Tytuł zdjęcia – nazwa pliku	autor i data wykonania	georeferencja
Fot. 1. Zadrzewienia śródpolne w rejonie wsi Nowa Cerkiew – typowy i tradycyjny krajobraz pól żuławskich_22-313.54-36_f1_P	PBPR	54°11'47.38"N 18°56'6.76"E
Fot. 2. Widok na użytki rolne i wał przeciwpowodziowy koryta Wisły – w rejonie Palczewa_22-313.54-36_f2_P	PBPR 02.06.2022	54°9'11.34"N 18°51'21.61"E
Fot. 3. Lasy wodochronne w pobliżu wału, w tle Wisła i wieś Boręty (po lewej stronie)_22-313.54-36_f3_F	PBPR 02.06.2022	54°09'08.2"N 18°50'14.2"E
Fot. 4. Droga alejowa w okolicy Palczewa_22-313.54-36_f4_P	PBPR 02.06.2022	54°10'07.9"N 18°52'28.8"E
Fot. 5. Lichnowy widziane z okolic Palczewa (ok. 6km)_22-313.54-36_f5_F	PBPR 02.06.2022	54°10'6.84"N 18°52'33.60"E
Fot. 6. Strzelista wieża neogotyckiego kościoła pw. Św. Marcina w Nowej Cerkwii, sylweta_22-313.54-36_f6_K	PBPR 02.06.2022	54°11'24.60"N 18°53'21.32"E
Fot. 7. Strzelista wieża neogotyckiego kościoła pw. Św. Marcina w Nowej Cerkwii, widok z centrum wsi, w rejonie wejścia_22-313.54-36_f7_K	PBPR 02.06.2022	54°10'36.43"N 18°54'7.82"E
Fot. 8. Kościół w Miłobądku, oddalony o ok. 7km od granic jednostki (widziany z wału)_22-313.54-36_f8_F	PBPR 02.06.2022	54°8'2.93"N 18°50'5.10"E
Fot. 9. Palczewo kościół drewniany widziany z ulicy, przedpole widoku- niewielkie pole uprawne, w tle wał przeciwpowodziowy_22-313.54-36_f9_K	PBPR 11.04.2021	54°10'1.77"N 18°51'25.20"E
Fot. 10. Ruiny gotyckiego kościoła w Borętach_22-313.54-36_f10_K	PBPR 02.06.2022	54°8'20.54"N 18°50'59.37"E
Fot. 11. Zachowany wiatrak typu holenderskiego w Palczewie widziany z bliska_22-313.54-36_f11_K	PBPR 11.04.2021	54°10'05.0"N 18°52'20.2"E
Fot. 12. Zachowany wiatrak typu holenderskiego w Palczewie widziany z bliska -detal pokrycia i zwieńczenia wieży)_22-313.54-36_f12_K	PBPR 11.04.2021	54°10'05.0"N 18°52'20.2"E

Fot. 13. Zachowany wiatrak typu holenderskiego w Palczewie widziany z okolic zagrody Boręty 61_22-313.54-36_f13_F	PBPR 02.06.2022	54°09'12.4"N 18°51'22.1"E
Fot. 14. Najcenniejszy dom podcieniowy, Gniazdowo (nr 28/29) centrum wsi_22-313.54-36_f14_K	PBPR 02.06.2022	54°11'31.6"N 18°55'17.5"E
Fot. 15.: Najcenniejszy dom podcieniowy, Gniazdowo (nr 28/29) centrum wsi, niezabudowane nawsie stanowiące przestrzeń publiczną zapewnia właściwe wyekspozowanie cennego obiektu_22-313.54-36_f15_F	PBPR 02.06.2022	54°11'30.8"N 18°55'18.1"E
Fot. 16. Obiekty o największym znaczeniu dla krajobrazu priorytetowego: dom Palczewo 12_22-313.54-36_f16_K	PBPR 02.06.2022	54°10'09.8"N 18°52'23.5"E
Fot. 17. Obiekty o największym znaczeniu dla krajobrazu priorytetowego: dom podcieniowy Nowa Cerkiew 13_22-313.54-36_f17_K	PBPR 02.06.2022	54°10'32.7"N 18°54'03.8"E
Fot. 18. Obiekty o największym znaczeniu dla krajobrazu priorytetowego: dwór drewniany Nowa Cerkiew 28/29_22-313.54-36_f18_K	PBPR 02.06.2022	54°10'33.7"N 18°54'00.7"E
Fot. 19. Obiekty o największym znaczeniu dla krajobrazu priorytetowego: kościół pw. św. Katarzyny Boręty_22-313.54-36_f19_K	PBPR 02.06.2022	54°08'22.1"N 18°51'05.9"E
Fot. 20. Linie wysokiego napięcia pomiędzy Gniazdowem a Nową Cerkwią_22-313.54-36_f20_Z	PBPR 02.06.2022	54°11'23.04"N 18°54'54.57"E
Fot. 21. Linie wysokiego napięcia pomiędzy Gniazdowem a Nową Cerkwią (2)_22-313.54-36_f21_Z	PBPR 02.06.2022	54°11'22.61"N 18°54'54.23"E
<b>Spis rycin:</b>		
Ryc. 1. Ruiny gotyckiego kościoła w Borętach. (źródło: <a href="http://www.zulawywislane.blogspot.com">www.zulawywislane.blogspot.com</a> )		
Ryc. 2. Dom podcieniowy Boręty II ( <a href="http://zulawy.info.pl">zulawy.info.pl</a> / <a href="http://infozulawy.info.pl">infozulawy.info.pl</a> )		
<b>Spis map:</b>		
Mapa jednostki krajobrazowej_22-313.54-36_m1		

**Od:**  
**Wysłano:** środa, 4 czerwca 2025 09:24  
**Do:** br@powiat.malbork.pl; starostwo@powiat.malbork.pl  
**Temat:** PETYCJA w sprawie objęcia ochroną krajobrazową obszaru Żuław Malborskich przez poparcie inicjatywy ustanowienia Obszaru Chronionego Krajobrazu  
**Załączniki:** 22-313.54-36\_m.pdf; 22-313.54-36.pdf

, 4 czerwca 2025 r.

Do:

Rada Powiatu Malborskiego

ul. Plac Słowiański 17

82-200 Malbork

## PETYCJA

w sprawie objęcia ochroną krajobrazową obszaru Żuław Malborskich przez poparcie inicjatywy ustanowienia Obszaru Chronionego Krajobrazu

Szanowni Państwo,

Jako mieszkanka Żuław, rolniczka i matka, która wraz z rodziną od pokoleń prowadzi gospodarstwo na terenie Boręt, zwracam się z głęboką troską i apelem o działania ze strony Rady Powiatu Malborskiego w sprawie ochrony naszego wspólnego dziedzictwa.

Nasze miejscowości – Boręty, Pordenowo, Parszewo i inne wsie w okolicy – zagrożone są inwestycjami przemysłowymi, które zniszczą krajobraz, spokój i wartości, na których opiera się życie na Żuławach.

W imieniu lokalnej społeczności proszę o zajęcie oficjalnego stanowiska i wsparcie inicjatywy ustanowienia Obszaru Chronionego Krajobrazu „Żuławy Malborskie”, a także o skierowanie do Sejmiku Województwa Pomorskiego wniosku w tej sprawie.

---

## **PROPONOWANY ZASIĘG (teren powiatu malborskiego):**

Gmina Lichnowy:

- Boręty Drugie
- Boręty Trzecie
- Boręty Pierwsze
- Boręty
- Pordenowo
- Parszewo

To miejsca, które tworzą jedną wspólną przestrzeń krajobrazową – równiną, żyzną, z siecią rowów melioracyjnych, domami podcieniowymi i gospodarstwami, gdzie ziemia przechodzi z rąk do rąk przez pokolenia.

---

## **UZASADNIENIE:**

- Obszar ten jest siedliskiem licznych gatunków chronionych zwierząt – zwłaszcza ptaków wodno-błotnych, łosi, zajęcy i bażantów.
- Według danych OTOP jest to teren o najwyższej wrażliwości ornitologicznej na inwestycje wiatrowe.
- W audycie krajobrazowym województwa pomorskiego obszar ten został ujęty jako krajobraz priorytetowy („Żuławy: Palczewo – Nowa Cerkiew”).
- Planowane farmy wiatrowe i fotowoltaiczne – a także możliwa biogazownia – nie tylko zniszczą krajobraz, ale także wypchną nas, mieszkańców, z naszej ziemi.
- Brak społecznych konsultacji, brak zaufania do procesu – a przecież to my tu żyjemy i dbamy o ten teren codziennie, nie od święta.

---

## **NASZ WNIOSEK:**

Zwracamy się do Ministerstwa Klimatu i Środowiska o:

- Podjęcie pilnych działań w celu ustanowienia Obszaru Chronionego Krajobrazu „Żuławy Malborskie”, zgodnie z art. 43 i 44 ustawy o ochronie przyrody.
- Wprowadzenie w przyszłym planie ochrony OChK zakazów, m.in.:
  - zakazu lokalizacji farm wiatrowych,
  - zakazu lokalizacji farm fotowoltaicznych,
  - zakazu lokalizacji biogazowni,
  - zakazu zmiany sposobu użytkowania gruntów,

- zakazu przekształcania krajobrazu rolniczego i historycznego układu przestrzennego.
  - Wstrzymanie wszelkich procedur inwestycyjnych i planistycznych, które mogłyby naruszyć integralność tego krajobrazu, do czasu zakończenia procesu ochrony.
- 

### **PROSIMY RADĘ POWIATU MALBORSKIEGO O:**

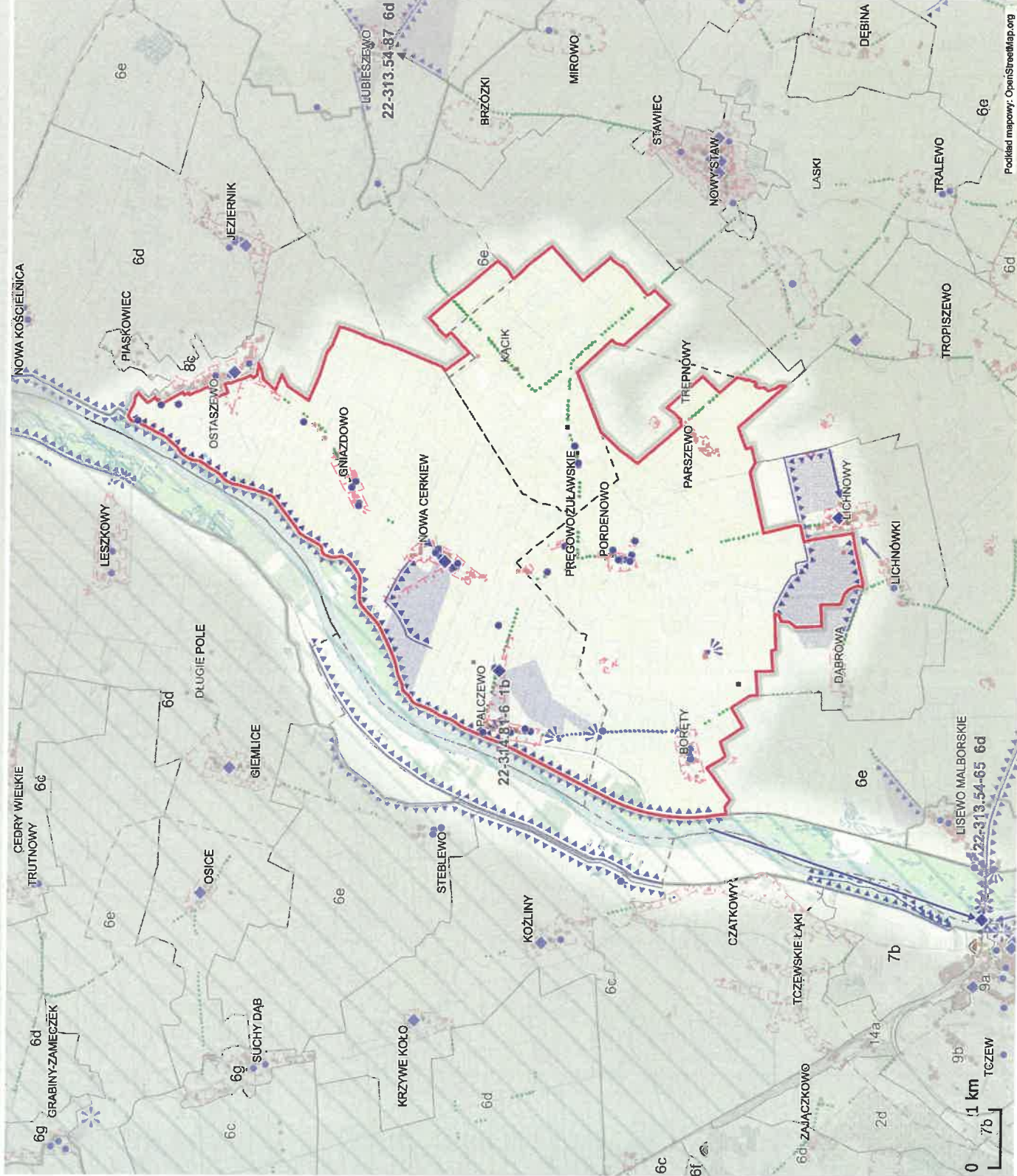
1. Oficjalne poparcie inicjatywy utworzenia OChK „Żuławy Malborskie” i przyjęcie stosownej uchwały intencyjnej.
  2. Wystąpienie Zarządu Powiatu do Sejmiku Województwa Pomorskiego z wnioskiem o wszczęcie procedury ustanowienia OChK.
  3. Wsparcie mieszkańców w działaniach na rzecz zachowania środowiska, krajobrazu i lokalnej tożsamości kulturowej Żuław.
- 

### **ZAŁĄCZNIKI:**

1. Mapa planowanego obszaru ochrony (bez podpisów)
  2. Fragment audytu krajobrazowego województwa pomorskiego
  3. Mapa OTOP – wrażliwość ptaków na energetykę wiatrową
-

## Warstwy





- ▼  **JEDNOSTKI PODZIAŁU KRAJOBRAZU**
  - ▼  **Krajobrazy priorytetowe**
    - Krajobrazy priorytetowe - obszary
    - Krajobrazy priorytetowe - granice*
    - Pozostałe wydzielone jednostki krajobrazu*
- ▼  **FORMY OCHRONY wg art. 38a ust 3 pkt 2 u**
  - Parki narodowe
  - Rezerваты przyrody
  - Parki krajobrazowe
  - Obszary chronionego krajobrazu
  - Rezerваты Biosfery UNESCO (MaB)*
  - Rezerваты Biosfery UNESCO (MaB) - 1*
  - Obszary UNESCO
  - Parki kulturowe






**JEDNOSTKI PODZIAŁU KRAJOBRAZU**

-  Analizowany krajobraz priorytetowy
-  Pozostałe krajobrazy priorytetowe (kod krajobrazu)
-  Wydzielone jednostki krajobrazowe (typ i podtyp krajobrazu)






**ELEMENTY EKSPOZYCJI KRAJOBRAZOWEJ**

-  Dominanta krajobrazowa - obiekt
-  Akcent krajobrazowy - obiekt
-  Punkt widokowy o pełnej panoramie
-  Otwarcie widokowej punkt widokowy o niepełnej panoramie



-  Ciąg widokowy
-  Oś widokowa

-  Przedpola ekspozycji

**WALORY KRAJOBRAZOWE**

-  Obszar chronionego krajobrazu
-  Obszar wpisany do rejestru zabytków (dane NID)
-  Strefa ochrony zabytków i krajobrazu wg studium
-  Obiekt lub obszar ujęty w ewidencji lub rejestrze zabytków
-  Obiekt kulturowy nieujęty w ewidencji lub rejestrze zabytków

-  Obiekt archeologiczny - grodzisko
-  Inny obiekt archeologiczny o własnej formie krajobrazowej
-  Aleja lub szpalier drzew

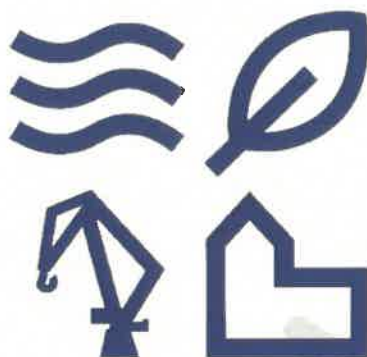
-  Mokrałda, szuwary
-  Torowiska

**PODZIAŁ ADMINISTRACYJNY**

-  Granice gmin







## **AUDYT KRAJOBRAZOWY WOJEWÓDZTWA POMORSKIEGO**

### **KARTA KRAJOBRAZU**

Nazwa krajobrazu: **Żuławy: Palczewo - Nowa Cerkiew**

Kod krajobrazu: 22-313.54-36

Położenie (gmina): Nowy Dwór Gdański (m-w), Ostaszewo (w.), Nowy Staw (m-w), Lichnowy (w.)

Krajobraz priorytetowy: TAK

## Krajobraz priorytetowy – Żuławy: Palczewo - Nowa Cerkiew


Krajobraz priorytetowy Żuławy: Palczewo – Nowa Cerkiew, na historycznym obszarze Wielkich Żuław Malborskich, w przywałowym fragmencie koryta Wisły, o cechach historycznie ukształtowanego, harmonijnego krajobrazu kulturowego, wyróżnia się wielowiekowym oddziaływaniem człowieka, sięgającym czasów pierwszego osadnictwa z połowy XIV wieku, nadającym mu charakteru typowego krajobrazu kulturowego o funkcjach rolniczych, z charakterystycznym dla Wielkich Żuław Malborskich mozaikowym rozkładem pól średniej wielkości. Celem ochrony krajobrazu jest zachowanie i kształtowanie struktury przestrzennej otwartych terenów i rozłogu użytków rolnych, z układem zwartych wsi – Palczewo, Nowa Cerkiew, Gniazdowo, Ostaszewo, stanowiących świadectwo dawnej świetności kultury materialnej Żuław.



Fot. 1. Zadrzewienia śródpolne w rejonie wsi Nowa Cerkiew – typowy i tradycyjny krajobraz pól żuławskich

## KARTA CHARAKTERYSTYKI KRAJOBRAZU

Moduł I – IV. opracowany zgodnie z Tabelą 4. zał. nr 3 Rozporządzenia.

Moduł I. Metryczka ogólna krajobrazu			
Kod krajobrazu	22-313.54-36		
Powierzchnia krajobrazu	59,51 km <sup>2</sup>		
Typ krajobrazu	6 – Wiejskie		
Podtyp krajobrazu	6d – Z przewagą mozaikowo rozmieszczonych użytków rolnych tworzących pola średniej wielkości		
Typ rzeźby terenu	A – Krajobrazy równinne		
Kod mezoregionu	313.54		
Nazwa mezoregionu	Żuławy Wiślane		
Typ krajobrazu naturalnego*	4-3-0 deltowe akumulacyjne		Położenie administracyjne
Kod podokręgu geobotanicznego**	A.6a.2.a		Województwo: pomorskie
Nazwa podokręgu geobotanicznego**	Żuław Właściwych	Powiat: nowodworski, malborski	
Typ krajobrazu roślinności potencjalnej**	Nadrzeczny łąg jesionowo-wiązowy / Grąd subatlantycki, seria żyzna / Niżowy łąg jesionowo-olszowy	Gmina: Nowy Dwór Gdański (m-w), Ostaszewo (w.), Nowy Staw (m-w), Lichnowy (w.)	
Kod regionu historyczno-kulturowego***	I.C.4	Data opracowania zidentyfikowanego krajobrazu	
Typ regionu historyczno-kulturowego***	Żuławy	15/11/2024	

\* Richling A., Ostaszewska K., 2005, Geografia fizyczna Polski. PWN, Warszawa (z późniejszymi zmianami Solon J.)

\*\* Matuszkiewicz J.M., 1993, Krajobrazy roślinne i regiony geobotaniczne polski, Prace Geograficzne, IGiPZ PAN, Warszawa

\*\*\* Plit J., 2016, Krajobrazy kulturowe Polski i ich przemiany, Prace Geograficzne, IGiPZ PAN, Warszawa

<b>Moduł II. Cechy analityczne</b>			
<b>Lp.</b>	<b>Cecha</b>	<b>Wskaźnik</b>	<b>Wartość</b>
<b>Blok 1. Cechy charakterystyczne typologiczne</b>			
1	A10	A10a	0,5
2	A2	A2a	1
3	A6	A6a	0,33
4	A7	A7b	8,21
5	A8	A8a	0,95
6	A8	A8b	92,62
7	A8	A8c	4,47
8	A8	A8d	0,18
9	A8	A8e	0,03
10	A8	A8f	1,76
11	A8	A8g	0,02
12	A8	A8h	0,04
13	B2	B2c	2,29
<b>Blok 2. Cechy unikatowe</b>			
1	B10	B10c	0,02
2	B10	B10d	0,02

<b>Moduł III. Cechy syntetyczne</b>	
<b>Cecha</b>	<b>Wartość wskaźnika</b>
Swojskość****	-
Tożsamość****	-
Tradycja	1
Funkcje podstawowe krajobrazu	4A
Funkcje uzupełniając krajobrazu****	1A

\*\*\*\* wypełnia się fakultatywnie

<b>Moduł IV. Wyniki porównania z innymi krajobrazami</b>		
<b>Cecha</b>	<b>Wskaźnik</b>	<b>Porównanie ze wszystkimi krajobrazami tego samego podtypu w województwie</b>
A10	A10a	-2,58
A2	A2a	-0,55
A6	A6a	0,33
A7	A7b	2,72
A8	A8a	-1,27
A8	A8b	1,64
A8	A8c	-1,15
A8	A8d	-0,29
A8	A8e	-0,5
A8	A8f	-0,9
A8	A8g	-0,62
A8	A8h	-0,24
B2	B2c	0,41

## KARTA OCENY KRAJOBRAZU

Ocena krajobrazu wraz z opisem walorów opracowane zgodnie z Tabelą 1. zał. nr 4 Rozporządzenia.

Ocena krajobrazu	
Kod krajobrazu	22-313.54-36
Typ krajobrazu	6 – Wiejskie
Podtyp krajobrazu	6d – Z przewagą mozaikowo rozmieszczonych użytków rolnych tworzących pola średniej wielkości
Data oceny	30/12/2022
Autorzy oceny	Pomorskie Biuro Planowania Regionalnego

	Stan zachowania lub wykształcenia	Wskazania do typowania krajobrazu priorytetowego
<b>Cechy analityczne - charakterystyczne typologicznie</b>		
A10a	III	NIE
A2a	II	NIE
A6a	II	NIE
B2c	II	NIE
<b>Cechy analityczne - unikatowe</b>		
B10c	I	TAK
B10d	I	TAK
<b>Cechy syntetyczne</b>		
Swojskość	-	-
Tożsamość	-	-
Tradycja	I	TAK

Sposób wskazania krajobrazu priorytetowego opracowany zgodnie z zał. nr 5 Rozporządzenia.

Sposób wskazania krajobrazu priorytetowego				
spełnione kryteria	reprezentatywność występowania	unikatowość występowania	dotychczasowa ochrona prawna	ważność
	NIE	TAK	NIE	NIE

## Walory krajobrazowe ogólnie – ocena opisowa

<b>Fizjonomia krajobrazu</b>	<p><b>Specyfika i geneza</b></p> <p>Specyfiką jednostki krajobrazowej jest współwystępowanie elementów kulturowych i przyrodniczych, z dominacją ukształtowanych historycznie użytków rolnych, decydujących o jej fizjonomii. Geneza obszaru związana jest z kształtowaniem delty Wisły i jej stopniowym (od XIV wieku) zagospodarowaniem, z budową obiektów wałowych i odwadniających oraz lokacją wsi (po 1300 roku) na prawie chełmińskim. Krajobraz jest wynikiem wielowiekowej działalności gospodarczej człowieka, na którą składa się rozbudowywana sieć kanałów i rowów melioracyjnych z dominującym krajobrazowo, na zach. krańcu jednostki, wałem przeciwpowodziowym żuławskiego odcinka Wisły (fot. 2.). Na żyznych madach rzecznych, przez wieki ukształtował się system rolniczy, którego współczesny obraz wiąże się ze zgeometryzowanym kształtem pól średniej wielkości, siecią rowów oraz krajobrazem urozmaiconym zakrzewieniami i zadrzewieniami śródpolnymi i nadwodnymi.</p> <p><b>Charakterystyka</b></p> <p>Krajobraz położony jest w jednej dominującej jednostce geomorfologicznej. Jest to równina aluwialna (delta) obejmująca 98% powierzchni krajobrazu. Obszar charakteryzuje się niewielkimi wartościami deniwelacji rzędu 1,5 m (poza skłonem wału przeciwpowodziowego koryta Wisły). Najbardziej czytelnym elementem rzeźby terenu, na zachodnim krańcu jednostki, jest domykający widok otwartej przestrzeni rolnej wału przeciwpowodziowego.</p> <p>Dominującą formą krajobrazu są użytki rolne (fot. 3) – w tym podstawową formą pokrycia i użytkowania terenu są grunty orne pokrywające ok 80% powierzchni krajobrazu, uzupełniająco występują łąki i pastwiska – stanowiące 10% powierzchni.</p> <p>Jednostka cechuje się harmonijnym krajobrazem rolniczym. W jej północnej części, w rejonie wsi Piaskowiec występuje znaczna liczba pasów zadrzewień i zakrzewień śródpolnych.</p> <p>Elementem dominującym krajobrazowo i wpływającym na cechy jednostki są małe i średnie wsie, o zwartym charakterze i czytelnym układach ruralistycznych (największe z nich to Palczewo, Nowa Cerkiew, Gniazdowo, Ostaszewo, Jeziernik i Nowa Kościelnica).</p> <p><b>Krajobrazy sprzężone</b></p> <p>Jednostka graniczy od zachodu, na odcinku ok 8km wzdłuż wału z krajobrazem priorytetowym w podtypie 1b o nr 22-314.81-6 Doliną rzeki Wisły. Ponadto, krajobraz stanowi przedpole ekspozycji dla dominant: kościoła św. Urszuli w Lichnowach (jednym z najważniejszych i najbardziej okazałych obiektów gotyckich na Żuławach) w obszarze jednostki w podtypie 6c- (22-313.54-10), kościoła pw. Jana Chrzciciela w Ostaszewie w obrębie granic jednostki wiejskiej 8c (22-313.54-32). Z wału wiślanego widoczne są dominanty kościołów w Tczewie w Miłobądzu.</p>
------------------------------	--

<p><b>Walory przyrodnicze</b></p>	<p><b>Ocena ogólna:</b> jednostka krajobrazowa o niewielkich walorach przyrodniczych, z wyraźną dominacją wartości kulturowych. Elementem przyrodniczym są aleje i szpalery przydrożne (w krajobrazie występuje 27 odcinków cechach alei drzew oraz 47 szpalerów, których łączna długość wynosi odpowiednio 7 km i 7 km).</p> <p><b>Formy ochrony przyrody:</b></p> <ul style="list-style-type: none"> <li>– brak form ochrony przyrody.</li> </ul>
<p><b>Walory kulturowe</b></p>	<p><b>Ocena ogólna:</b> jednostka krajobrazowa o wysokich walorach kulturowych.</p> <p><b>Specyfika walorów i ich nasycenia w jednostce</b></p> <p>Obszar obejmujący kilka wsi z zachowanymi, czytelnymi historycznymi układami zabudowy jak Gniazdowo, Palczewo, Nowa Cerkiew.</p> <p>Największymi walorami kulturowymi cechują się: średniowieczne kościoły oraz pozostałości osadnictwa menonickiego w postaci: domów i zagród oraz wiatraka.</p> <p><b>Formy ochrony zabytków:</b></p> <ul style="list-style-type: none"> <li>– 13 zabytków nieruchomych (obiektów i obszarów) wpisanych do rejestru zabytków województwa pomorskiego, w tym: drewniany kościół i wiatrak typu holender w Palczewie, 4 domy podcieniowe, 2 kościoły w Borętach;</li> <li>– ponadto 155 zabytków nieruchomych (obiektów/obszarów) ujętych w ewidencjach zabytków (wojewódzkiej i gminnych), w tym liczne tradycyjne, niejednokrotnie bogato zdobione domy żuławskie;</li> </ul> <p><b>Strefy konserwatorskie określone w SUIKZP:</b> jednostka jest położona na terenie trzech gmin. W studium Ostaszewa zaproponowano granice układów ruralistycznych wsi Gniazdowo, Nowa Cerkiew i Palczewo objętych ochroną konserwatorską, dla których w planach powinno się uwzględnić:</p> <ul style="list-style-type: none"> <li>– <i>strukturę założenia wiejskiego zawierającą zespoły budowlane, pojedyncze budynki, elementy zagospodarowania terenu (tj. kapliczki, krzyże) i formy zaprojektowanej zieleni, rozmieszczenie w układzie historycznych podziałów własnościowych i funkcjonalnych (w tym tereny niezabudowane historycznie);</i></li> <li>– <i>ochronę układu sieci dróg;</i></li> <li>– <i>ochronę historycznych podziałów parcelacyjnych; dla nowych podziałów nawiązać do historycznych podziałów;</i></li> <li>– <i>ochronę zieleni komponowanej – aleje, szpalery związane z układem komunikacyjnym i historycznymi siedliskami;</i></li> <li>– <i>nową zabudowę dopasować charakterem, architekturą i parametrami do historycznej zabytkowej zabudowy wsi, będącej w sąsiedztwie;</i></li> <li>– <i>nierealizowanie budynków i innych obiektów budowlanych dysharmonizujących walory krajobrazowe i kulturowe;</i></li> <li>– <i>pozostawienie terenów niezabudowanych: w Gniazdowie pomiędzy drogą powiatową a terenem dawnej wąskotorowej linii kolejowej (obecnie trasa rowerowa R-9) oraz pomiędzy Ostaszewem a Piaskowcem - wzdłuż kanału;</i></li> <li>– <i>ochronę historycznych siedlisk (w tym zespołów zabudowy wraz z otoczeniem- zielenią przydomową), dodatkowo wskazano miejsca nieistniejących siedlisk.</i></li> </ul> <p>Ponadto, zaproponowano strefy ochrony konserwatorskiej ekspozycji historycznych wsi i obiektów zabytkowych dla miejscowości: Palczewo, Nowa</p>

	<p>Cerkiew, Ostaszewo, dla których w planach powinno się dodatkowo uwzględnić: <i>zakaz zabudowy z wyjątkiem zabudowy zagrodowej (...), ale jedynie takiej, która nie będzie ograniczać wglądu na eksponowane obiekty zabytkowe i nie będzie w konflikcie widokowym z krajobrazem kulturowym historycznych wsi; dla ewentualnej zabudowy zagrodowej należy wprowadzić stosowne ograniczenia wysokościowe i gabarytowe.</i></p> <p><b>Harmonijność, spójność oraz stopień zachowania (autentyczność) historycznej substancji:</b> wysoka ze względu na występowanie najbardziej charakterystycznych elementów krajobrazu żuławskiego, tj. sieć kanałów oraz czytelne rozłogi pól wraz z alejami przydrożnymi, ponadto dominanty kościołów oraz dobrze zachowane zabytki osadnictwa menonickiego, takie jak: wiatrak, domy podcieniowe i zagrody holenderskie.</p>
<p><b>Walory akustyczne, zapachowe i sanitarne</b></p>	<p><b>Walory akustyczne:</b> nie określono</p> <p><b>Walory zapachowe:</b> - ze względu na specyfikę dominujących upraw rolnych w okresie kwitnienia wyrazistym doznaniem zapachowym jest woń kwiatów rzepaku;</p> <p><b>Walory sanitarne:</b> nie określono</p>
<p><b>Dynamika krajobrazu*****</b></p>	

\*\*\*\*\* wypełnia się obligatoryjnie w ramach kolejnych audytów krajobrazowych



Fot. 2. Użytki rolne i wał przeciwpowodziowy koryta Wisły – w rejonie Palczewa



Fot. 3. Lasy wodochronne w pobliżu wału, w tle Wisła i wieś Boręty (po lewej stronie)



Fot. 4. Droga alejowa w okolicy Palczewa

## WALORY KRAJOBRAZOWE – OPIS UZUPEŁNIAJĄCY

### Osadnictwo

Pierwsze ślady osadnictwa na terenie jednostki pochodzą z okresu neolitu. Pierwsze wzmianki pisemne o osadach pojawiają się już od ok. 1320 r. Rozwój osadnictwa następował stopniowo na terenach naturalnych wzniesień, gdzie w latach 1320-1410 wielcy mistrzowie zakonu lokowali wsie na prawie chełmińskim, charakteryzujące się wysoką regularnością rozłogu pól. Do najstarszych wsi obok Lichnow Wielkich należą Boręty. Krzyżacy sprowadzali osadników z Holandii, prowadzili prace melioracyjne, nakazali chłopom stróżowanie stanu wałów (funkcja wałowych). W XIV w. w okolicach Palczewa, działała przeprawa przez Wisłę (aż do 1945 r.) na głównym trakcie komunikacyjno-handlowym drogi królewskiej (via regia), łączącym Elbląg z Gdańskiem (przez Malbork, Kałdowo, Stogi, Tralewo, Tropiszewo, Lichnowy, Boręty).

Kolejna fala kolonizacji rozpoczęła się ok. 1530 r. wraz ze sprowadzeniem osadników holenderskich- menonitów. Ołędrzy zajęli się melioracją oraz budową wałów i grobli. Systemy irygacyjne odwadniały wiatraki, prymitywne pompy. Techniczne usprawnienia w dość szybkim czasie przynosiły wysokie plony.

#### TYPY OSADNICZE:

- ulicówki: Gniazdowo- zachowany czytelny układ siedlisk oraz rozłogi pól; Palczewo- częściowo ulicówka jednostronna, w części ulicówka przywałowa, zabudowa części przewałowej została całkowicie przekształcona, zachowany jest rozłóg pól i układ sieci rowów melioracyjnych; Pordenowo;

- wsie ulicowo-placowe: Nowa Cerkiew, zachowany czytelny układ przestrzenny wsi, układ siedlisk i częściowo rozłogi pól.

Dobrze zachowanym układem

### Elementy krajobrazowe

Najbardziej wyrazistym elementem kulturowym, widocznym z obszaru jednostki jest kościół w Nowej Cerkwii. Kolejne wyraziste dominanty, zlokalizowane w niewielkiej odległości poza granicami stanowią kościoły Ostaszewie i w Lichnowach (wys. ok.40 m). Kościół w Lichnowach jest największym spośród żuławskich kościołów, a jego monumentalna wieża widoczna jest w promieniu kilkunastu kilometrów (fot. 5).



Fot. 5. Lichnowy widziane z okolic Palczewa (ok. 6km)



Fot. 6.; fot.7. Strzelista wieża neogotyckiego kościoła pw. Św. Marcina w Nowej Cerkwii, sylweta i widok z centrum wsi, w rejonie wejścia



Fot. 8. Kościół w Miłobądku, oddalony o ok. 7km od granic jednostki (widziany z wiatu)

Najcenniejszym kościołem z obszaru jednostki krajobrazowej jest unikatowy kościół w Palczewie (fot.9). Jest to budowla bardzo prosta, drewniana bezstyłowa, o konstrukcji zrębowej, zbudowana w 1712 przez mennonitów. Niewielką sygnaturkę dodano w 1870r. Podobne skromne kościoły i kaplice, były często poprzednikami późniejszych, okazalszych obiektów i nie zachowały się.

Oprócz zachowanych kościołów niezwykle istotne znaczenie dla krajobrazu posiadają ich ruiny. Spośród spektakularnych pozostałości średniowiecznych świątyni w Fiszewie czy Steblewie, na uwagę zasługują Boręty z XIV w., nieodbudowane po zniszczeniach wojennych (fot.10), ze względu na zachowany kościół protestancki z 1841 r., obecnie parafia św. Katarzyny.

Nie wszystkie wsie posiadały dominanty krajobrazowe w postaci strzelistej wieży kościoła. Na przykład w Pordenowie dominują ceglane budynki mieszkalno-gospodarcze, tworzące charakterystyczną, spójną kompozycję układu ruralistycznego.

Najbardziej charakterystycznym i rozpoznawalnym obiektem w obszarze jednostki, jednym najpiękniejszych w Polsce jest wiatrak młyński w Palczewie (fot. 11-13), jedyny obok koźlaka w Drewnicy, oryginalny, zachowany in situ na Żuławach. Budynek posiada nieco mniejszy zasięg oddziaływania wizualnego niż gotyckie kościoły, jednak dzięki wyjątkowej bryle - konstrukcji typu holenderskiego, posadowieniu na wale, gontowemu wykończeniu wieży prezentuje się niezwykle malowniczo. W środku zachowały się elementy oryginalnego wyposażenia młynarskiego, zlokalizowane na sześciu kondygnacjach.

Na Żuławach jeszcze na pocz. XX w. charakterystycznym elementem krajobrazu były liczne wiatraki. W 1774 r. na Żuławach Gdańskich było ich 54 a w 1818 r. na Wielkich Żuławach Malborskich 124 przepompowni i 35 przemiałowych. Występowała ich tu znaczna różnorodność, zależnie od funkcji jaką spełniały - przepompowni i odpowiednio od wielkości cieków wodnych były mniejsze lub większe, z kotłem czerpalnym lub drewnianą śrubą Euklidesa, większe koźlanki i paltraki przecierające ziarna na mąkę lub kaszę, młyny olejowe. Najbardziej efektywnymi były wiatraki typu holenderskiego, z ruchomą głowicą, ustawione na budynkach. Niestety, już na pocz. XX w. wypierane zostały przez przepompownie parowe, lub mniejsze konstrukcje metalowe, a po 1945 r. praktycznie zniknęły z krajobrazu. Przed 1970 r. było ich już tylko 6. Ostatni wiatrak - przepompownia z Ostaszewa, po przeniesieniu do Oliwy, częściowym spaleniu, przeniesieniu do Wieńca został rozebrany, a jego części zdeponowane w Muzeum Żuławskim w Nowym Dworze Gdańskim.



Fot. 9. Palczewo kościół drewniany widziany z ulicy, przedpole widoku- niewielkie pole uprawne, w tle wał przeciwpowodziowy



Fot. 10. Ruiny gotyckiego kościoła w Borętach



Fot. 11.; fot. 12.; fot.13.: Zachowany wiatrak typu holenderskiego w Palczewie widziany z bliska (po prawej, u góry detal pokrycia i zwieńczenia wieży) i z okolic zagrody Boręty 61



Fot. 14.; fot. 15.: Najcenniejszy dom podcieniowy, Gniazdowo (nr 28/29) centrum wsi, niezabudowane nawsie stanowiące przestrzeń publiczną zapewnia właściwe wyeksponowanie cennego obiektu



Fot. 16.; fot. 17.; fot. 18.; fot. 19.: Obiekty o największym znaczeniu dla krajobrazu priorytetowego, od góry, od lewej: dom Palczewo 12, dom podcieniowy Nowa Cerkiew 13, dwór drewniany Nowa Cerkiew 28/29, kościół pw. św. Katarzyny Boręty

<b>Najcenniejsze układy przestrzenne i obiekty wg ich znaczenia dla krajobrazu priorytetowego</b>			
<b>Lp.</b>	<b>układ przestrzenny/obiekt adres</b>	<b>charakterystyka</b>	
<b>o największym znaczeniu dla krajobrazu priorytetowego:</b>			
1	kościół pw. św. Marcina Nowa Cerkiew	opis/materiał:	obiekt ceglany, neogotycki, 1878
		stan zachowania:	bardzo dobry
		status ochrony:	GWR
		LFA:	-
2	wiatrak "holender" Palczewo 16	opis/materiał:	obiekt murowano-drewniany
		stan zachowania:	względnie dobry
		status ochrony:	GWR
		LFA:	-

3	dom podcieniowy <i>Gniazdowo 28/29</i>	opis/materiał:	obiekt z 1 poł. XIX, 1864
		stan zachowania:	dobry
		status ochrony:	GWR
		LFA:	tak
4	dom podcieniowy <i>Nowa Cerkiew 13</i>	opis/materiał:	obiekt drewniany 1820
		stan zachowania:	dobry
		status ochrony:	GWR
		LFA:	tak
5	dom podcieniowy <i>Pordenowo 36</i>	opis/materiał:	obiekt drewn., 1811 r., rozbud. 4 ćw. XIX w.
		stan zachowania:	dobry
		status ochrony:	GWR
		LFA:	tak
6	kościół pw. św. Katarzyny <i>Boręty</i>	opis/materiał:	obiekt szachulcowy z sygnaturką, ok 1841
		stan zachowania:	dobry
		status ochrony:	GWR
		LFA:	-
7	ruina kościoła p.w. Św Katarzyny Męczennicy <i>Boręty</i>	opis/materiał:	obiekt z XIV- XV w.
		stan zachowania:	względnie dobry (jako ruina)
		status ochrony:	GWR
		LFA:	-
8	tradycyjny dom w zagrodzie <i>Palczewo 12</i>	opis/materiał:	obiekt drewniany z wystawką
		stan zachowania:	względnie dobry
		status ochrony:	GW
		LFA:	tak
9	kościół parafialny pw. MB Częstochowskiej <i>Palczewo</i>	opis/materiał:	obiekt niewielki, drewniany
		stan zachowania:	bardzo dobry
		status ochrony:	GWR
		LFA:	-
<b>o istotnym znaczeniu dla krajobrazu priorytetowego:</b>			
10	budynek mieszkalny <i>Pręgowo Żutawskie 32/34</i>	opis/materiał:	obiekt drewniany, b. detal
		stan zachowania:	dobry

		status ochrony:	GWR
		LFA:	tak
11	budynek mieszkalny <i>Pordenowo 2</i>	opis/materiał:	obiekt drewniany, 4 ćw. XIX w.
		stan zachowania:	względnie dobry
		status ochrony:	GW
		LFA:	tak
12	dom podcieniowy <i>Nowa Cerkiew 39</i>	opis/materiał:	obiekt drewn. szachulc. podcień, 1771/1842
		stan zachowania:	dobry
		status ochrony:	GW
		LFA:	tak
13	budynek mieszkalny <i>Palczewo 28</i>	opis/materiał:	obiekt drewniany z wystawką
		stan zachowania:	dobry
		status ochrony:	GW
		LFA:	tak
14	zagroda <i>Ostaszewo, Groblica 2/3</i>	opis/materiał:	obiekt dom z wystawką
		stan zachowania:	względnie dobry
		status ochrony:	GW
		LFA:	tak
<b>inne wybrane obiekty:</b>			
15	budynek mieszkalny <i>Gniazdowo 8</i>	opis/materiał:	obiekt z 1 poł. XIX, 1864, drewniany z gankiem
		stan zachowania:	dobry
		status ochrony:	GW
		LFA:	tak
16	budynek mieszkalny <i>Ostaszewo, Groblica 4</i>	opis/materiał:	obiekt drewniany z gankiem
		stan zachowania:	dobry
		status ochrony:	GW
		LFA:	tak
17	budynek mieszkalny <i>Nowa Cerkiew 3/4</i>	opis/materiał:	obiekt drewniany
		stan zachowania:	dobry
		status ochrony:	G

		LFA:	tak
18	budynek mieszkalny <i>Nowa Cerkiew 35/37</i>	opis/materiał:	obiekt murowany
		stan zachowania:	dobry
		status ochrony:	GW
		LFA:	tak
19	budynek mieszkalny <i>Gniazdowo 19/21</i>	opis/materiał:	obiekt murowany z gankiem i oborą
		stan zachowania:	względnie dobry
		status ochrony:	GW
		LFA:	tak
20	budynek mieszkalny <i>Gniazdowo 53/54</i>	opis/materiał:	obiekt drewniany z gankiem
		stan zachowania:	dobry
		status ochrony:	GW
		LFA:	tak
21	karczma <i>Ostaszewo, Groblica 5</i>	opis/materiał:	obiekt murowany
		stan zachowania:	zły
		status ochrony:	G
		LFA:	tak
22	budynek gospodarczy <i>Pordenowo 13</i>	opis/materiał:	obiekt murowany
		stan zachowania:	dobry
		status ochrony:	GW
		LFA:	tak
23	budynek gospodarczy <i>Boręty 29</i>	opis/materiał:	obiekt szachulcowy
		stan zachowania:	względnie dobry
		status ochrony:	GW
		LFA:	tak
24	zagroda <i>Boręty 17-19</i>	opis/materiał:	obiekty murowane
		stan zachowania:	względnie dobry
		status ochrony:	GW
		LFA:	tak
25	zagroda <i>Boręty 61</i>	opis/materiał:	obiekty murowane
		stan zachowania:	względnie dobry

		status ochrony:	-
		LFA:	tak
26	budynek mieszkalny Boręty 42	opis/materiał:	obiekty murowane
		stan zachowania:	zły
		status ochrony:	G
		LFA:	tak

Zgodnie z zał. nr 3 Rozporządzenia:

**stan zachowania obiektów** według następującego opisu: **bardzo dobry** – stan obiektu zgodny z pierwotną formą, autentyczna substancja obiektu w idealnej kondycji, doskonale utrzymana (np. po konserwacji, restauracji); **dobry** – stan obiektu zgodny z pierwotną formą, brak śladów zniszczenia; **względnie dobry** (kategoria dodana przez PBPR) – stan obiektu w większości zgodny z pierwotną formą, występowanie drobnych odchyłeń i zniekształceń formy; **zły** – występowanie poważnych odchyłeń i zniekształceń formy obiektu (np. zanik autentycznej substancji, przebudowania stylistyczne); **bardzo zły** – widoczne pozostałości zniszczonego, lecz niecałkowicie rozebranego obiektu;

stan w odniesieniu do układów przestrzennych: **czytelny / nieczytelny**;

**status ochrony:** **PH** - pomnik historii, **PK** - park kulturowy, **R** – rejestr zabytków województwa pomorskiego; **W** – wojewódzka ewidencja zabytków; **G** – gminna ewidencja zabytków; **SUiKZP** – strefy ochrony konserwatorskiej określone w SUiKZP;

uwzględniony w katalogu **LFA** (w krajobrazach, dla których wyznaczono obszary wyróżniające się LFA): **tak/ nie/ -** (nie dotyczy)

## WARTOŚCI ESTETYCZNO-WIDOKOWE

Wartości estetyczno-widokowe		
Lp.	elementy ekspozycji	opis
1	dominanty krajobrazowe	<ul style="list-style-type: none"> <li>– kościół w Nowej Cerkwii (fot.7 i 8);</li> <li>– wiatrak w Palczewie;</li> <li>– kościoły poza jednostką w: Lichnowach (fot.5), Miłobądku (fot.8), Ostaszewie;</li> </ul>
2	akcenty krajobrazowe	<ul style="list-style-type: none"> <li>– kościoły drewniane w Palczewie (fot.9); i Borętach (fot.19);</li> <li>– ruina kościoła p.w. Św. Katarzyny Męczennicy w Borętach (fot.10);</li> <li>– liczne budynki mieszkalne i gospodarcze, w ww. tabeli, w tym: domy podcieniowe: Gniazdowo 28/29, Nowa Cerkiew 13, Pordenowo 36;</li> </ul>
3	przedpola ekspozycji	<ul style="list-style-type: none"> <li>– kościoła w Nowej Cerkwii od strony zachodniej z ciągów widokowych;</li> <li>– kościoła w Lichnowach od strony północno-zachodniej;</li> <li>– wiatraka w Palczewie od strony południowo- zachodniej;</li> <li>– obszar w rejonie kościoła w Palczewie (od strony południowej);</li> </ul>
4	panoramy/sylwety miejscowości	<ul style="list-style-type: none"> <li>– Nowa Cerkiew z ciągów widokowych od strony zachodniej miejscowości;</li> <li>– Lichnowy (poza jednostką) od strony wsi Dąbrowa;</li> </ul>
5	punkty widokowe	zakończenia dróg od miejscowości na wale Wisły (Boręty, Palczewo, Nowa Cerkiew, Ostaszewo);
6	ciągi widokowe	<ul style="list-style-type: none"> <li>– droga na wale wzdłuż zachodniej granicy jednostki;</li> <li>– droga Nowa Cerkiew- podwale;</li> <li>– drogi od strony zachodniej i północnej od miejscowości Lichnowy;</li> </ul>
7	otwarcia widokowe	<ul style="list-style-type: none"> <li>– na wiatrak- w Palczewie oraz z drogi Palczewo-Boręty;</li> <li>– na kościół w Lichnowach z miejscowości Boręty Drugie;</li> </ul>
8	osie widokowe	<ul style="list-style-type: none"> <li>– Nowa Cerkiew, widok na kościół z rejonu zabytkowej zagrody 28/28 oraz z drogi dojazdowej od strony Gniazdowa;</li> <li>– na kościół w Lichnowach z drogi od miejscowości Lichnówki i Trępnowy (droga pieszo-rowerowa w ul. Lipowej);</li> </ul>
9	platformy widokowe	nie określa się.

## ZAGROŻENIA DLA MOŻLIWOŚCI ZACHOWANIA WARTOŚCI KRAJOBRAZU

Analizowana jednostka charakteryzuje się stosunkowo niewielkim stopniem zagrożenia. W jej granicach zinventaryzowano łącznie 6 typów zagrożeń (tab. 2.) – obejmujących zagrożenia dziedzictwa przyrodniczego, dziedzictwa kulturowego oraz fizjonomii krajobrazu. Zagrożenia występują w 6 poligonach.

Zestawienie zróżnicowania zidentyfikowanych typów zagrożeń (synteza)				
Lp.	Kod zagrożenia	Rodzaj zagrożenia	Liczba występowania	Sumaryczny % powierzchni krajobrazu
1	A.3.1.	Zmniejszanie się ogólnego udziału naturalnych i półnaturalnych ekosystemów w krajobrazie	1	0,04
2	B.2.1.	Brak należytej ochrony i konserwacji zabytkowych obiektów i zespołów architektonicznych	3	0,11
3	C.1.1.	Chaos przestrzenny i stylistyczny form zagospodarowania terenu	1	0,01
4	C.1.3.	Lokalizacja dominujących w krajobrazie obiektów wysokościowych i obszarowych	2	0,52
5	C.3.1.	Zagrożenie tożsamości krajobrazu wskutek mieszania się wzorców lokalnych i procesów globalnych w danym obszarze	1	0,01
6	C.3.2.	Zanik swojskości krajobrazu – zanikanie związków przynależności i przywiązania	1	0,01

Kody zagrożeń zgodnie z Tabelą 1. zał. nr 6 Rozporządzenia.

Zestawienie obszarów, na których zidentyfikowano zagrożenia						
Lp.	ID obiektu	Kod zagrożenia	Źródło zagrożenia	Pochodzenie zagrożenia	Skala zagrożenia	% powierzchni krajobrazu
1	1719	C.1.3.	II.1	Z	8	0,01
2	2258	B.2.1.	V.1	W	6	0,02
3	2264	A.3.1.,B.2.1.	I.4	W	12	0,04
4	2355	C.1.3.	I.3.,II.1.	W	8	0,51
5	2548	C.1.1.,C.3.1.,C.3.2.	I.1.2.	W	8	0,01
6	2820	B.2.1.	IV.2.	W	7	0,06

Zgodnie z Tabelą 2., 3. i 4. zał. nr 6 Rozporządzenia:

**źródło zagrożenia:** I.1. Budownictwo, I.1.1. Niski poziom i przypadkowość zabudowy terenu, I.1.2. Niezgodność budownictwa ze stylem architektonicznym regionu i typu krajobrazu, I.2.1. Drogownictwo, I.2.2. Komunikacja, I.2.3. Ruch komunikacyjny, I.2.4. Transport morski, I.3. Infrastruktura techniczna, I.4. Procesy urbanizacyjne, I.5. Planowanie przestrzenne, I.5.1. Brak planowania krajobrazu; I.6. Architektura terenów zieleni, I.7. Inne; II.1. Energetyka, II.1.1. Górnictwo, II.1.2. Ciepłownictwo, II.1.3. Energia odnawialna, II.2. Inżynieria środowiskowa, II.3. Przemysł, II.3.1. Zmiany technologii produkcji, II.4. Gospodarka komunalna, II.4.1. Odpady medyczne, II.5. Inne; III.1. Rolnictwo, III.1.1. Intensyfikacja rolnictwa, III.1.2. Zaniechanie rolnictwa, III.1.3. Ogrodnictwo, III.1.4. Upowszechnienie się upraw monokulturowych, III.1.5. Chemizacja i mechanizacja rolnictwa, III.2. Gospodarka wodna, III.3. Gospodarka morska, III.4. Gospodarka leśna, III.5. Inne; IV.1. Naturalne procesy przyrodnicze, IV.2. Brak zabiegów ochronnych; V.1. Niedostateczne środki finansowe, V.2. Presje ekonomiczne; VI.1. Turystyka, VI.2. Sport i rekreacja, VI.3.

Nielegalne pozyskanie, VI.4. Niska kultura estetyczna i świadomość krajobrazowa, VI.5. Wandalizm, VI.6. Mieszanie się wzorców lokalnych i procesów globalnych w danym obszarze;

pochozenie zagrożenia: **W** – wewnętrzne; **Z** – zewnętrzne;

skala zagrożenia: **zagrożenia potencjalne** to zagrożenia mogące z dużym prawdopodobieństwem wystąpić na analizowanym obszarze (w granicach danego krajobrazu) do czasu następnego audytu krajobrazowego: **0** - brak zagrożeń; **1** - niewielkie; **2** – umiarkowane; **3** – duże; **zagrożenia istniejące** to zagrożenia występujące aktualnie: **4** - niewielkie, o słabnącym natężeniu; **5** - niewielkie, względnie stałe; **6** - niewielkie, o narastającym natężeniu; **7** - umiarkowane, o słabnącym natężeniu; **8** - umiarkowane, względnie stałe; **9** - umiarkowane, o narastającym natężeniu; **10** - duże, o słabnącym natężeniu; **11** - duże, względnie stałe; **12** - duże, o narastającym natężeniu.

Istotnym zagrożeniem dla krajobrazu jednostki jest istniejąca infrastruktura techniczna w postaci naziemnych linii wysokiego napięcia. Ciąg ażurowych słupów dominuje w krajobrazie równinym, o bardzo dalekich widokach (fot.20-21).

Natomiast symbole tożsamości regionu nawet w postaci tak unikatowych zabytków jak domy podcieniowe znikają z krajobrazu kulturowego Żuław (w obrębie jednostki). Degradacja drewnianej materii po opuszczeniu budynków przez mieszkańców potrafi być bardzo szybka (Ryc. 3). Zanikanie tak cennych siedlisk zlokalizowanych poza obrębem wsi jest wyjątkowo dojmujące w krajobrazie. Wraz z rozebraniem pojedynczego cennego estetycznie i historycznie budynku, walory i czytelność traci cała okolica.



Fot. 20.; Fot. 21. Linie wysokiego napięcia pomiędzy Gniazdowem a Nową Cerkwią



Ryc. 2. Dom podcieniowy Boręty II

KONSULTACJA

## REKOMENDACJE I WNIOSKI DOTYCZĄCE KSZTAŁTOWANIA I OCHRONY KRAJOBRAZU

Rekomendacje i wnioski dla poziomu regionalnego znajdują się w rozdziale 7.1. w części II – WYNIKI AUDYTU.

Rekomendacje i wnioski dla poziomu lokalnego		
Lp.	Zagadnienie	Rekomendacje i wnioski
<b>EKOSYSTEMY I STRUKTURA EKOLOGICZNA KRAJOBRAZU</b>		
1.	RZEŹBA TERENU	nie określa się;
2.	OBSZARY HYDROGENICZNE	nie określa się;
3.	EKOSYSTEM	<p>a) rekomenduje się zachowanie i odtwarzanie roślinności ekotonów brzegowych cieków, meandrów rzecznych oraz starorzeczy wraz z zadrzewieniami i zakrzewieniami nadwodnymi;</p> <p>b) rekomenduje się zachowanie i ochronę zadrzewień nadwodnych wzdłuż brzegów rzek oraz w sąsiedztwie rowów i kanałów melioracyjnych - za wyjątkiem prac służących utrzymaniu ich właściwego stanu i warunków prowadzenia gospodarki rolnej;</p>
4.	OBSZARY LEŚNE	nie określa się;
5.	OBSZARY ROLNICZE	<p>a) rekomenduje się ograniczenie przeznaczania terenów rolnych na cele nierolnicze;</p> <p>b) rekomenduje się promowanie tradycyjnych dla regionu upraw rolniczych i związanego z nimi układu pól i rozłogów;</p> <p>c) rekomenduje się stosowanie zaleceń Kodeksu Dobrej Praktyki Rolniczej w zakresie redukcji obszarowych zanieczyszczeń wód, a w szczególności stosowanie nawozów (naturalnych i mineralnych) w terminach, które minimalizują ryzyko przemieszczania się zawartych w nich składników do wód powierzchniowych i podziemnych;</p> <p>d) rekomenduje się zachowanie i ochronę zadrzewień na obszarach rolniczych, wzdłuż miedz, lokalnych dróg gruntowych oraz w sąsiedztwie rowów i kanałów melioracyjnych - za wyjątkiem prac służących utrzymaniu ich właściwego stanu i warunków prowadzenia gospodarki rolnej;</p> <p>e) rekomenduje się zachowanie w dobrym stanie wysokich walorów produkcyjnych kompleksów gleb o najlepszej przydatności rolniczej jako obszarów żywicielskich;</p>
6.	ZIELEŃ URZĄDZONA	nie określa się;
7.	PRZECIWDZIAŁANIE ANTROPOPRESJI	a) rekomenduje się wprowadzenie w aktach planowania przestrzennego zapisów dotyczących kształtowania i ochrony ekotonów brzegowych ekosystemów wodnych;

		b) rekomenduje się zachowanie trwałości dotychczasowego przeznaczenia i użytkowania gruntów;
<b>STRUKTURA OSADNICZA I POTENCJAŁ KULTUROWY</b>		
8.	OSADNICTWO	<p>a) rekomenduje się ograniczanie niekontrolowanego rozwoju osadnictwa poprzez wykorzystanie w pierwszej kolejności istniejących obszarów zabudowy w ramach miejscowości oraz historycznych nieistniejących siedlisk w miejscowości i poza;</p> <p>b) rekomenduje się w obszarze zwartej zabudowy określenie intensywności zabudowy w nawiązaniu do parametrów i wskaźników przeważających/ charakterystycznych dla miejscowości z dostosowaniem do funkcji terenu oraz rodzaju zabudowy na działkach sąsiednich;</p>
9.	ARCHITEKTURA	<p>a) rekomenduje się kształtowanie współczesnej zabudowy z zachowaniem czytelnej specyfiki i lokalnej tradycji budowlanej poprzez nawiązanie do parametrów i cech budynków zabytkowych (z uwzględnieniem bryły, w tym kształtu dachu, kompozycji elewacji, kolorystyki, materiałów oraz detalu architektonicznego) określonych w katalogu LFA;</p> <p>b) rekomenduje się niewprowadzanie obcych stylistycznie elementów konstrukcyjnych i zdobniczych budynków, w szczególności charakterystycznych dla innych regionów kraju;</p> <p>c) rekomenduje się realizację zabudowy o wysokości nieprzekraczającej parametrów historycznej zabudowy mieszkaniowej i gospodarczej w obrębie jednostki krajobrazowej; w przypadku rozbudowy istniejących budynków nieprzekraczających tych wartości, rekomenduje się utrzymanie wyżej wskazanych parametrów;</p> <p>d) rekomenduje się wprowadzenie lub utrzymanie w aktach planowania przestrzennego zasad zagospodarowania terenów zainwestowanych wskazujących możliwość budowy nowych obiektów oraz rozbudowy lub adaptacji istniejących, w nawiązaniu do charakterystycznych parametrów zabudowy historycznej (przede wszystkim: kubatury, wysokości i powierzchni zabudowy oraz geometrii dachu) przeważającej na poszczególnych terenach;</p>
10.	DZIEDZICTWO KULTUROWE	<p>a) rekomenduje się podjęcie działań w zakresie zabezpieczenia i zachowania niszczonego obiektu wiatraka w Palczewie istotnego dla krajobrazu priorytetowego poprzez wykonanie niezbędnych prac budowlanych, a w przypadku obiektu zabytkowego również prac konserwatorskich i restauratorskich;</p> <p>b) rekomenduje się zachowanie i ochronę zabytków infrastruktury i techniki związanych z układem wodnym oraz zabytków architektury drewnianej priorytetowych dla zachowania wizerunkowej tożsamości regionu poprzez bieżącą konserwację;</p> <p>c) w przypadku remontu lub adaptacji obiektu zabytkowego, rekomenduje się uwzględnienie badań konserwatorskich i architektonicznych, zachowanie spójności stylistycznej całego budynku, dążenie do zachowania: oryginalnego kształtu dachu</p>

		<p>oraz kąta nachylenia połaci dachowych, oryginalnej lokalizacji otworów drzwiowych i okiennych, a w przypadku wymiany stolarki zachowanie historycznych podziałów oraz materiału i kolorystyki;</p> <p>d) w przypadku rozbudowy historycznej zagrody o dodatkowe budynki, rekomenduje się nawiązywanie do historycznych form architektonicznych wsi lub poprzez ich współczesną interpretację, a także dążenie do zachowania charakterystycznego w miejscowości usytuowania obiektów w przestrzeni, tj.: relacji zabudowy gospodarczej względem budynku mieszkalnego, dziedzica i względem drogi;</p> <p>e) w przypadku termomodernizacji budynków historycznych rekomenduje się dążenie do zachowania zewnętrznych dekoracji fasadowych i/lub szlachetnych materiałów wykończeniowych (cegła, drewno, konstrukcja ryglowa);</p> <p>f) w przypadku zachowania: czytelnych zasad podziałów geodezyjnych oraz sieci historycznych kanałów i rowów melioracyjnych rekomenduje się utrzymanie ich jako przestrzennego waloru krajobrazu kulturowego;</p>
11.	INFRASTRUKTURA	<p>a) rekomenduje się nielocalizowanie farm fotowoltaicznych wraz z towarzyszącą infrastrukturą, za wyjątkiem instalacji spełniających kryteria mikroinstalacji fotowoltaicznych (zgodnie z ustawą OZE);</p> <p>b) rekomenduje się nielocalizowanie farm wiatrowych;</p> <p>c) rekomenduje się nielocalizowanie instalacji OZE na obiektach indywidualnie wpisanych do rejestru zabytków oraz na wskazanych elementach ekspozycji takich jak dominanty i akcenty krajobrazowe; na obiektach ujętych w ewidencjach zabytków dopuszczenie ich w miejscach nieekspozycyjnych z przestrzeni publicznych;</p>
<b>WALORY WIDOKOWE I ESTETYKA</b>		
12.	EKSPOZYCJA	<p>a) rekomenduje się dążenie do zachowania czytelności ekspozycji dominant lub akcentów wewnątrz krajobrazowych poprzez niesytuowanie obiektów konkurencyjnych w ich otoczeniu oraz ograniczanie sukcesji roślinności, usuwanie krzewów i podrostu drzew;</p> <p>b) rekomenduje się niesytuowanie obiektów potencjalnie dysharmonizujących, dominujących pod względem wysokościowym, kubaturowym czy kolorystycznym, zakłócających walory krajobrazowe, w tym wskazane elementy ekspozycji, szczególnie w strefach obejmujących przedpola ekspozycji miejscowości; ewentualne dopuszczenie tego typu inwestycji, po stwierdzeniu braku negatywnego oddziaływania krajobrazowego na wskazane elementy ekspozycji oraz na znaczące elementy krajobrazu w tym zieleni na podstawie analiz widokowych wykonanych na etapie przedprojektowym;</p> <p>c) rekomenduje się utrzymanie dla celów turystycznych ciągów widokowych poprzez zachowanie dojścia pieszego;</p>

		d) rekomenduje się zachowanie walorów widokowych wskazanych elementów ekspozycyjnych oraz uwzględnienie ich w aktach planowania przestrzennego;
13.	TURYSTYKA I REKREACJA	a) rekomenduje się organizację i utrzymanie tematycznego szlaku turystycznego z udostępnieniem obiektów zabytkowych tradycyjnej architektury Żuław;
14.	PRZESTRZEŃ PUBLICZNA	<p>a) rekomenduje się dążenie do podniesienia jakości priorytetowych przestrzeni publicznych centrów wsi, w tym w zakresie nawierzchni chodników, zieleni i małej architektury;</p> <p>b) rekomenduje się dążenie do stosowania ogrodzeń nawiązujących do tradycyjnych form i materiałów stosowanych w tej części regionu;</p> <p>c) rekomenduje się dążenie do wprowadzania i zachowywania zieleni urządzonej w przestrzeniach publicznych;</p> <p>d) rekomenduje się dążenie do wyeksponowania w przestrzeni publicznej akcentów krajobrazowych, zwłaszcza domów podcieniowych i wiatraka;</p> <p>e) rekomenduje się dostosowanie skali i formy obiektów małej architektury do istniejącego krajobrazu kulturowego Żuław, stanowiącego wartość krajobrazową, a także do charakteru wnętrza ruralistycznych i krajobrazowych, w tym w zakresie utrzymania kolorystyki oraz rozwiązań materiałowych w otoczeniu obiektów o największym znaczeniu dla krajobrazu priorytetowego;</p> <p>f) rekomenduje się nielokalizowanie wolnostojących nośników reklamowych, umieszczonych w sposób przystający do obiektów o wartościach kulturowych lub walory krajobrazowe;</p> <p>g) rekomenduje się niestosowanie prefabrykowanych ogrodzeń betonowych w miejscach ekspozycyjnych, takich jak fronty działek oraz inne miejsca widoczne z terenów przestrzeni publicznej;</p> <p>h) rekomenduje się zachowanie tradycyjnych rodzajów nawierzchni dróg (bruk) w obrębie miejscowości;</p>
<b>INNE</b>		
15.	POZOSTAŁE ZAGADNIENIA	nie określa się;

<b>Wskazania obszarów, które powinny zostać objęte formami ochrony zabytków</b>		
<b>forma ochrony</b>	<b>przedmiot ochrony</b>	<b>lokalizacja</b>
wpis do rejestru zabytków	nie wskazuje się	–
wpis na Listę Skarbów Dziedzictwa	nie wskazuje się	–
uznanie za pomnik historii	nie wskazuje się	–
utworzenie parku kulturowego	nie wskazuje się	–
ustalenie ochrony w mpzp i lub decyzjach lokalizacyjnych	nie wskazuje się	–

<b>Wskazania obszarów, które powinny zostać objęte formami ochrony przyrody</b>		
<b>forma ochrony</b>	<b>przedmiot ochrony</b>	<b>lokalizacja</b>
park krajobrazowy	nie wskazuje się	–
obszar chronionego krajobrazu	nie wskazuje się	–
zespół przyrodniczo-krajobrazowy	nie wskazuje się	–

<b>Wskazania obszarów objętych formami ochrony przyrody, które ze względu na znaczący spadek wartości krajobrazu wymagają pogłębionej analizy zasadności ich dalszej ochrony:</b>
nie wskazuje się
<b>Wskazania do uzupełnienia stanu wiedzy w zakresie, w którym na czas sporządzania audytu dane i informacje były niedostępne, a są istotne dla osiągnięcia celu audytu krajobrazowego:</b>
nie wskazuje się

## **KATALOG LOKALNYCH FORM ARCHITEKTONICZNYCH ZABUDOWY**

<b>Obszary zabudowane wyróżniające się lokalną formą architektoniczną</b>
zgodnie z rozdziałem 8. w części II – WYNIKI AUDYTU
<b>Lokalne formy architektoniczne zabudowy</b>

zgodnie z Katalogiem LFA – Żuławy, stanowiącym załącznik do rozdziału 8. w części II – WYNIKI AUDYTU

## DOKUMENTACJA FOTOGRAFICZNA I KARTOGRAFICZNA

Opracowane zgodnie z Tabelą 4. zał. nr 3 Rozporządzenia (Moduł V).

Spis fotografii:		
Tytuł zdjęcia – nazwa pliku	autor i data wykonania	georeferencja
Fot. 1. Zadrzewienia śródpolne w rejonie wsi Nowa Cerkiew – typowy i tradycyjny krajobraz pól żuławskich_22-313.54-36_f1_P	PBPR	54°11'47.38"N 18°56'6.76"E
Fot. 2. Widok na użytki rolne i wał przeciwpowodziowy koryta Wisły – w rejonie Palczewa_22-313.54-36_f2_P	PBPR 02.06.2022	54°9'11.34"N 18°51'21.61"E
Fot. 3. Lasy wodochronne w pobliżu wału, w tle Wisła i wieś Boręty (po lewej stronie)_22-313.54-36_f3_F	PBPR 02.06.2022	54°09'08.2"N 18°50'14.2"E
Fot. 4. Droga alejowa w okolicy Palczewa_22-313.54-36_f4_P	PBPR 02.06.2022	54°10'07.9"N 18°52'28.8"E
Fot. 5. Lichnowy widziane z okolic Palczewa (ok. 6km)_22-313.54-36_f5_F	PBPR 02.06.2022	54°10'6.84"N 18°52'33.60"E
Fot. 6. Strzelista wieża neogotyckiego kościoła pw. Św. Marcina w Nowej Cerkwii, sylweta_22-313.54-36_f6_K	PBPR 02.06.2022	54°11'24.60"N 18°53'21.32"E
Fot. 7. Strzelista wieża neogotyckiego kościoła pw. Św. Marcina w Nowej Cerkwii, widok z centrum wsi, w rejonie wejścia_22-313.54-36_f7_K	PBPR 02.06.2022	54°10'36.43"N 18°54'7.82"E
Fot. 8. Kościół w Miłobądz, oddalony o ok. 7km od granic jednostki (widziany z wału)_22-313.54-36_f8_F	PBPR 02.06.2022	54°8'2.93"N 18°50'5.10"E
Fot. 9. Palczewo kościół drewniany widziany z ulicy, przedpole widoku- niewielkie pole uprawne, w tle wał przeciwpowodziowy_22-313.54-36_f9_K	PBPR 11.04.2021	54°10'1.77"N 18°51'25.20"E
Fot. 10. Ruiny gotyckiego kościoła w Borętach_22-313.54-36_f10_K	PBPR 02.06.2022	54°8'20.54"N 18°50'59.37"E
Fot. 11. Zachowany wiatrak typu holenderskiego w Palczewie widziany z bliska_22-313.54-36_f11_K	PBPR 11.04.2021	54°10'05.0"N 18°52'20.2"E
Fot. 12. Zachowany wiatrak typu holenderskiego w Palczewie widziany z bliska -detal pokrycia i zwieńczenia wieży)_22-313.54-36_f12_K	PBPR 11.04.2021	54°10'05.0"N 18°52'20.2"E

Fot. 13. Zachowany wiatrak typu holenderskiego w Palczewie widziany z okolic zagrody Boręty 61_22-313.54-36_f13_F	PBPR 02.06.2022	54°09'12.4"N 18°51'22.1"E
Fot. 14. Najcenniejszy dom podcieniowy, Gniazdowo (nr 28/29) centrum wsi_22-313.54-36_f14_K	PBPR 02.06.2022	54°11'31.6"N 18°55'17.5"E
Fot. 15.: Najcenniejszy dom podcieniowy, Gniazdowo (nr 28/29) centrum wsi, niezabudowane nawsie stanowiące przestrzeń publiczną zapewnia właściwe wyeksponowanie cennego obiektu_22-313.54-36_f15_F	PBPR 02.06.2022	54°11'30.8"N 18°55'18.1"E
Fot. 16. Obiekty o największym znaczeniu dla krajobrazu priorytetowego: dom Palczewo 12_22-313.54-36_f16_K	PBPR 02.06.2022	54°10'09.8"N 18°52'23.5"E
Fot. 17. Obiekty o największym znaczeniu dla krajobrazu priorytetowego: dom podcieniowy Nowa Cerkiew 13_22-313.54-36_f17_K	PBPR 02.06.2022	54°10'32.7"N 18°54'03.8"E
Fot. 18. Obiekty o największym znaczeniu dla krajobrazu priorytetowego: dwór drewniany Nowa Cerkiew 28/29_22-313.54-36_f18_K	PBPR 02.06.2022	54°10'33.7"N 18°54'00.7"E
Fot. 19. Obiekty o największym znaczeniu dla krajobrazu priorytetowego: kościół pw. św. Katarzyny Boręty_22-313.54-36_f19_K	PBPR 02.06.2022	54°08'22.1"N 18°51'05.9"E
Fot. 20. Linie wysokiego napięcia pomiędzy Gniazdowem a Nową Cerkwią_22-313.54-36_f20_Z	PBPR 02.06.2022	54°11'23.04"N 18°54'54.57"E
Fot. 21. Linie wysokiego napięcia pomiędzy Gniazdowem a Nową Cerkwią (2)_22-313.54-36_f21_Z	PBPR 02.06.2022	54°11'22.61"N 18°54'54.23"E
<b>Spis rycin:</b>		
Ryc. 1. Ruiny gotyckiego kościoła w Borętach. (źródło: <a href="http://www.zulawywislane.blogspot.com">www.zulawywislane.blogspot.com</a> )		
Ryc. 2. Dom podcieniowy Boręty II ( <a href="http://zulawy.infopl.infozulawy.infopl.info">zulawy.infopl.infozulawy.infopl.info</a> )		
<b>Spis map:</b>		
Mapa jednostki krajobrazowej_22-313.54-36_m1		

**UCHWAŁA NR XV/103/2025  
RADY POWIATU MALBORSKIEGO**

z dnia 11 czerwca 2025 r.

**w sprawie przekazania petycji według właściwości**

Na podstawie art. 16a ust.1 ustawy z dnia 5 czerwca 1998r. o samorządzie powiatowym (t.j. Dz. U. z 2024r. poz. 107 ze zm.) oraz art. 6 ust. 1 ustawy z dnia 11 lipca 2014r. o petycjach (t.j. Dz. U. z 2018r. poz. 870) uchwała się, co następuje:

§ 1. Uznaje się Radę Powiatu Malborskiego za niewłaściwą do rozpatrzenia złożonych petycji w sprawie ochrony krajobrazu i środowiska Żuław Malborskich poprzez inicjatywę ustanowienia Obszaru Chronionego Krajobrazu, zgodnie ze stanowiskiem Komisji Skarg, Wniosków i Petycji, stanowiącym załącznik do niniejszej uchwały.

§ 2. Postanawia się przekazać petycje, o których mowa w §1, Sejmikowi Województwa Pomorskiego oraz Radzie Gminy Lichnowy, celem ich rozpatrzenia według właściwości.

§ 3. Wykonanie uchwały powierza się Przewodniczącemu Rady Powiatu Malborskiego, zobowiązując go do przesłania Wnioskodawcom niniejszej uchwały wraz z uzasadnieniem.

§ 4. Uchwała wchodzi w życie z dniem podjęcia.

Przewodniczący Rady  
Powiatu Malborskiego

  
Andrzej Rychłowski

## STANOWISKO

przyjęte na posiedzeniu Komisji Skarg, Wniosków i Petycji w dniu 11 czerwca 2025r., dotyczące *Petycji w sprawie ochrony krajobrazu i środowiska Żuław Malborskich poprzez inicjatywę ustanowienia Obszaru Chronionego Krajobrazu.*

W dniu 4 czerwca 2025r. do Przewodniczącego Rady Powiatu Malborskiego wpłynęły pisma, wniesione przez osoby fizyczne – petycje w sprawie ochrony krajobrazu i środowiska Żuław Malborskich poprzez inicjatywę ustanowienia Obszaru Chronionego Krajobrazu, o proponowanym zasięgu na terenie Gminy Lichnowy: Boręty Drugie, Boręty Trzecie, Boręty Pierwsze, Boręty, Pordenowo, Parszewo.

Wnoszący petycje, zwrócili się o powyższe, w imieniu mieszkańców miejscowości Boręty, Palczewo, Nowa Cerkiew i okolicznych wsi, wskazując, iż obszar ten znajduje się obecnie w stanie poważnego zagrożenia – planowane są na jego terenie inwestycje przemysłowe, takie jak farmy wiatrowe, fotowoltaiczne oraz potencjalnie biogazownia. Tego rodzaju inwestycje budzą stanowczy sprzeciw społeczności lokalnej i zagrażają środowisku naturalnemu oraz unikalnemu dziedzictwu kulturowemu tego regionu.

Na podstawie art.12 pkt 1 ustawy z dnia 5 czerwca 1998r. o samorządzie powiatowym (tj. Dz.U. z 2024r. poz. 107 ze zm.) oraz Statutu Powiatu Malborskiego z dnia 16 maja 2024r. § 57 ust. 3, Komisja Skarg, Wniosków i Petycji w składzie:

1. Małgorzata Tabor – przewodnicząca Komisji
2. Tadeusz Cymański – członek Komisji
3. Mirosław Czaplą – członek Komisji,

przeprowadziła postępowanie wyjaśniające.

Komisja zapoznała się z petycjami oraz wyjaśnieniami dyrektor Wydziału Środowiska i Rolnictwa o n/w treści: [cyt.]

*„Obszar chronionego krajobrazu obejmuje tereny chronione ze względu na wyróżniający się krajobraz o zróżnicowanych ekosystemach, wartościowe ze względu na możliwość zaspokajania potrzeb związanych z turystyką i wypoczynkiem lub pełnioną funkcją korytarzy ekologicznych (art. 23 ust. 1 ustawy o ochronie przyrody).*

*Wyznaczenie obszaru chronionego krajobrazu następuje w drodze uchwały sejmiku województwa, która określa jego nazwę, położenie, obszar, sprawującego nadzór, ustalenia dotyczące czynnej ochrony ekosystemów oraz zakazy właściwe dla danego obszaru chronionego krajobrazu lub jego części, wybrane spośród zakazów wymienionych w art. 24 ust. 1, wynikające z potrzeb jego ochrony. Likwidacja lub zmniejszenie obszaru chronionego krajobrazu następuje w drodze uchwały sejmiku województwa, wyłącznie z powodu bezpowrotnej utraty wyróżniającego się krajobrazu o zróżnicowanych ekosystemach*

*i możliwości zaspokajania potrzeb związanych z turystyką i wypoczynkiem (art. 23 ust. 2 ustawy o ochronie przyrody).*

*Właściwymi organami do zajęcia stanowiska w sprawie utworzenia, zmiany lub likwidacji obszaru chronionego krajobrazu są: rada gminy i regionalny dyrektor ochrony środowiska.*

*Projekty uchwał sejmiku województwa, o których mowa w ust. 2, wymagają uzgodnienia z właściwą miejscowo radą gminy oraz właściwym regionalnym dyrektorem ochrony środowiska (art. 23 ust. 3 ustawy o ochronie przyrody).*

*Rada gminy może odmówić uzgodnienia projektu uchwały, o której mowa w ust. 2, wyłącznie w przypadku, gdy przyjęcie tej uchwały prowadziłoby do ograniczenia możliwości rozwojowych gminy wynikających z ustaleń planu ogólnego gminy lub miejscowego planu zagospodarowania przestrzennego w stopniu nieproporcjonalnym do wartości jakie obszar chronionego krajobrazu ma chronić (art. 23 ust. 3b ustawy o ochronie przyrody).*

*Utworzenie obszaru chronionego krajobrazu lub jego powiększenie może nastąpić również na wniosek rady gminy, na obszarze której obszar chronionego krajobrazu miały być utworzony lub powiększony zgodnie z art. 23 ust. 3d ustawy o ochronie przyrody."*

Komisja po przeanalizowaniu treści złożonych petycji oraz wyjaśnień dyrektor Wydziału Środowiska i Rolnictwa, zajęła stanowisko, iż Rada Powiatu Malborskiego nie jest właściwym adresatem do jej rozpatrzenia.

Wobec powyższego, Komisja Skarg, Wniosków i Petycji

**jednogłośnie wskazała**

**Sejmik Województwa Pomorskiego**

**oraz**

**Radę Gminy Lichnowy,**

**jako organy właściwe do rozpatrzenia przedmiotowych petycji,**

**w zakresie spraw należących do ich właściwości.**

Stanowisko z postępowania wyjaśniającego oraz projekt uchwały rady powiatu Komisja Skarg, Wniosków i Petycji przedstawi pod obrady Radzie Powiatu Malborskiego na najbliższej sesji.

Podpisy Komisji Skarg, Wniosków i Petycji:

1. Małgorzata Tabor – przewodnicząca .....
2. Tadeusz Cymański – członek .....
3. Mirosław Czapla – członek .....

## Uzasadnienie

Zgodnie z art. 12 pkt. 11 ustawy z dnia 5 czerwca 1998r. o samorządzie powiatowym (tj. Dz. U. z 2024r. poz. 107 ze zm.) rada powiatu podejmuje uchwały w innych sprawach zastrzeżonych ustawami do kompetencji rady. W myśl art. 16a ust. 1 cytowanej ustawy rada powiatu rozpatruje petycje składane przez obywateli i w tym celu powołuje Komisję Skarg, Wniosków i Petycji.

Z kolei zgodnie z § 57, ust. 3 Statutu Powiatu Malborskiego, stanowiącego załącznik do uchwały Nr II/19/2024 Rady Powiatu Malborskiego z dnia 16 maja 2024r. w sprawie Statutu Powiatu Malborskiego, Komisja Skarg Wniosków i Petycji bada zasadność petycji, przeprowadzając postępowanie wyjaśniające, do rozpatrzenia których właściwa jest Rada.

W dniu 4 czerwca 2025r. do Przewodniczącego Rady Powiatu Malborskiego wpłynęły pisma, wniesione przez osoby fizyczne – petycje w sprawie ochrony krajobrazu i środowiska Żuław Malborskich poprzez inicjatywę ustanowienia Obszaru Chronionego Krajobrazu, o proponowanym zasięgu na terenie gminy Lichnowy: Boręty Drugie, Boręty Trzecie, Boręty Pierwsze, Boręty, Pordenowo, Parszewo.

Przewodniczący Rady Powiatu skierował w/w petycje do Komisji Skarg Wniosków i Petycji celem zapoznania się i ich rozpatrzenia.

W toku prac członkowie Komisji, po zapoznaniu się z analogicznymi petycjami, od dwóch wnoszących, dokonali analizy, wskazując, iż zostały one wniesione do niewłaściwego organu i powinny zostać przekazane, zgodnie z właściwością do Sejmiku Województwa Pomorskiego oraz Rady Gminy Lichnowy, w zakresie spraw należących do ich właściwości.

Stosownie do art. 6 ust. 1 ustawy z dnia 11 lipca 2014r. o petycjach (tj. Dz. U. z 2018r. poz. 870) adresat petycji, który jest niewłaściwy do jej rozpatrzenia, przesyła ją do podmiotu właściwego do rozpatrzenia petycji, zawiadamiając o tym równocześnie podmiot wnoszący petycję.

Wyznaczenie obszaru chronionego krajobrazu następuje w drodze uchwały sejmiku województwa, która określa jego nazwę, położenie, obszar, sprawującego nadzór, ustalenia dotyczące czynnej ochrony ekosystemów oraz zakazy właściwe dla danego obszaru chronionego krajobrazu lub jego części, wybrane spośród zakazów wymienionych w art. 24 ust. 1, wynikające z potrzeb jego ochrony. Likwidacja lub zmniejszenie obszaru chronionego krajobrazu następuje w drodze uchwały sejmiku województwa, wyłącznie z powodu bezpowrotnej utraty wyróżniającego się krajobrazu o zróżnicowanych ekosystemach i możliwości zaspokajania potrzeb związanych z turystyką i wypoczynkiem (art. 23 ust. 2 ustawy o ochronie przyrody).

Właściwymi organami do zajęcia stanowiska w sprawie utworzenia, zmiany lub likwidacji obszaru chronionego krajobrazu są: rada gminy i regionalny dyrektor ochrony środowiska.

Utworzenie obszaru chronionego krajobrazu lub jego powiększenie może nastąpić również na wniosek rady gminy, na obszarze której obszar chronionego krajobrazu miałby być utworzony lub powiększony zgodnie z art. 23 ust. 3d ustawy o ochronie przyrody.

Petycje zgodnie z art.8 ust. 1 ustawy z dnia 11 lipca 2014r. o petycjach (tj. Dz. U. z 2018r. poz. 870) zamieszczono na stronie Biuletynu Informacji Publicznej Starostwa Powiatowego w Malborku.

Rada Powiatu Malborskiego podzieliła stanowisko Komisji Skarg, Wniosków i Petycji i z podanych wyżej przyczyn uznała się za niewłaściwą do rozpatrzenia przedmiotowych petycji oraz z uwagi na treść art. 6 ust. 1 ustawy o petycjach postanowiła je przekazać do Sejmiku Województwa Pomorskiego oraz do Rady Gminy Lichnowy, celem rozpatrzenia zgodnie z właściwością.

Biorąc pod uwagę powyższe zasadne jest podjęcie niniejszej uchwały.